

〈論文〉

## 札幌大学学生の修学状況について II — 「学籍異動」「単位修得率」を中心に —

岩 堀 洋 士

### はじめに～検証視点

筆者は先に、「標準学生」（「入学後4年間にわたって同一学部学科で継続的に履修している学生」）を対象とした「札幌大学学生の修学状況」について、その実態を検証し、本学が抱える教育上の問題と課題を提示した。そして、調査対象学生を「標準学生」に限定したことの意義と限界も同時に提示し、標準学生以外の学生を含めた「全入学生」を対象とした修学実態の検証が必要であることを指摘しておいた<sup>1)</sup>。

そこで今回の本稿では、調査対象学生を「全入学生」に拡げ、その実態を検証したいと考えるが、本学学生の修学状況の全体的傾向は、「標準学生」であれ「全入学生」であれ、基本的には大きく変わるものではないので、対象学生を「標準学生」から「全入学生」に変更することによって新たに見えてくる点を中心に、修学実態の検証を進めたい。対象学生の変更により直ちに顕れるのは、年次を経るに従い「対象学生数」（「履修学生数」）が減少するとうことである。その「履修学生数の減少」をもたらす最大の要因は「退学者」（「除籍」を含む）である。また、大学での4年間の学修結果は「卒業」に表れるが、「卒業」は「履修科目の単位修得」の結果である。修得単位を4年間積み上げて「卒業要件」を充たすことができれば「卒業」という結果、成果を得る。したがって、「単位修得状況」を示す指標は「修得単位数」と「単位修得率」（修得単位数／履修単位数 %）である。

前稿では教育システム上の実態検証を中心としたので「履修」（履修科目数、履修単位数）段階に特に着目したが、本稿では「単位修得」と「学籍異動」に着目して、修学実態を検証する。

---

<sup>1)</sup> 拙稿「札幌大学学生の修学状況について－『標準学生』4年間の修学調査から－」『札幌大学総合論叢』第26号、2008年10月。

実態の紹介にあたっては、「全学」（全学部学科の集計値）を中心に行い、各学部学科の動向は折に触れて指摘する程度にとどめたい。「全学の動向」とは言っても学生数の関係で経済・経営学部の動きに左右されがちであることも予め指摘しておく。各学部学科の動向は巻末に基本図表を示しておくので、そちらを参照していただきたい。

「数値」が教育現場の実態全てを示すものではないにしても、「数値」は、抱える課題、解決を迫られている問題の在処を相当程度示していることもまた事実である。従って今回も、「数値をして語らせる」という姿勢で、「数字の示す実態」を検証していく。まず全体の概観をした上で、特に入学後1年目（以下「1年次生」あるいは「初年次生」と表示）及び2年目（以下「2年次生」と表示）を主たる検証の対象とし、「単位修得率」と「学籍異動」の視点から修学実態を検証する<sup>2)</sup>。

## 1 学籍異動状況

札幌大学に入学した学生たちは「一の目標」である「4年後の卒業」をどの程度果たしているか、その点の検証から始める。

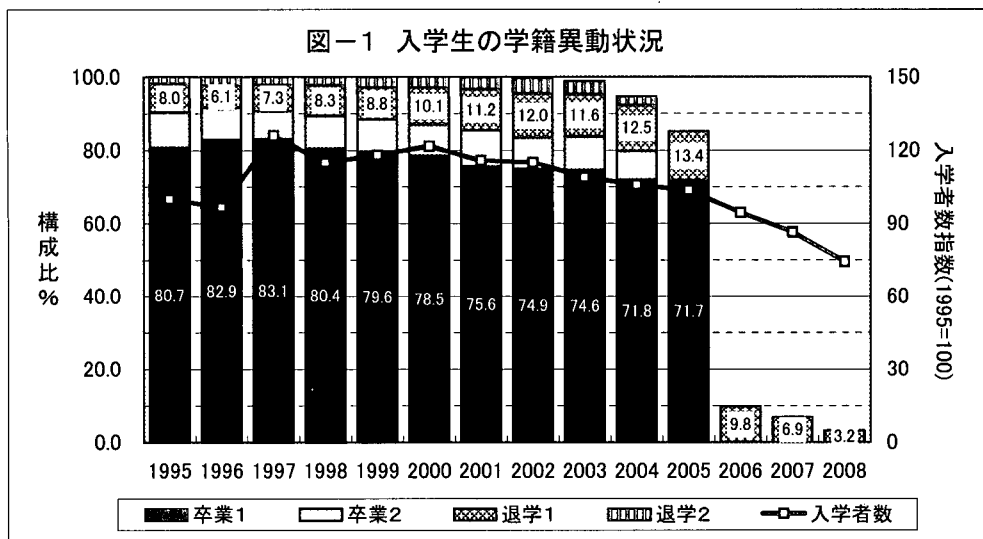
「卒業」が大学教育の唯一絶対の目標・課題ではないにしても、「最大の目標の1つ」であることに間違いはないであろうし、大学教育の主たる担い手である我々大学教員にとっても、入学生を4年後に卒業させることは、課された大きな使命である。しかし現実には、「4年間で卒業」という一の目標を果たす学生もいれば、卒業に5年、6年という歳月を費やす学生もいる。また、様々な事情から大学という場から離れる学生たちも多数存在する。その状況を「学籍異動」データを元に概観したものが、図-1である。

10年ほど前までは入学生の8割強が「4年間で卒業」し、入学生のほぼ9割は最終的に卒業していた。「8割」「9割」という水準が絶対水準としてどうなのかという評価はともかく、我々は入学生の9割には大学教育を全うさせていたのである。ところが、「4年間の卒業率」はその後徐々に低下し、直近の2004年度入学生（2007年度卒業）、2005年度入学生（2008年度卒業）にあっては10ポイント以上も下がり、70%水準にまで落ち込んでしまっている。

他方、その卒業率低下の裏返しでもあるが、「退学」あるいは「除籍」という形で修学途上で大学を離脱せざるを得なかった学生（以下、「除籍」・「退学」を合算して「退学」

---

<sup>2)</sup> 本稿も前稿同様、宮腰昭男学長より「学修状況調査チーム」の代表として委嘱を受け、学長に提出した調査結果（第10次報告、2009年7月）をベースに、学長の諒解のもと、執筆したものである。評価等に関する見解は全て筆者の個人見解であり、文責は全て筆者にある。



- 備考) ①「卒業1」：4年間で卒業の者, 「卒業2」：5年間以上で卒業の者。  
 ②「退学1」：4年間中の除籍・退学者, 「退学2」：5年目以降の除籍・退学者。  
 ③各数値は入学者数に対する比率(%)。

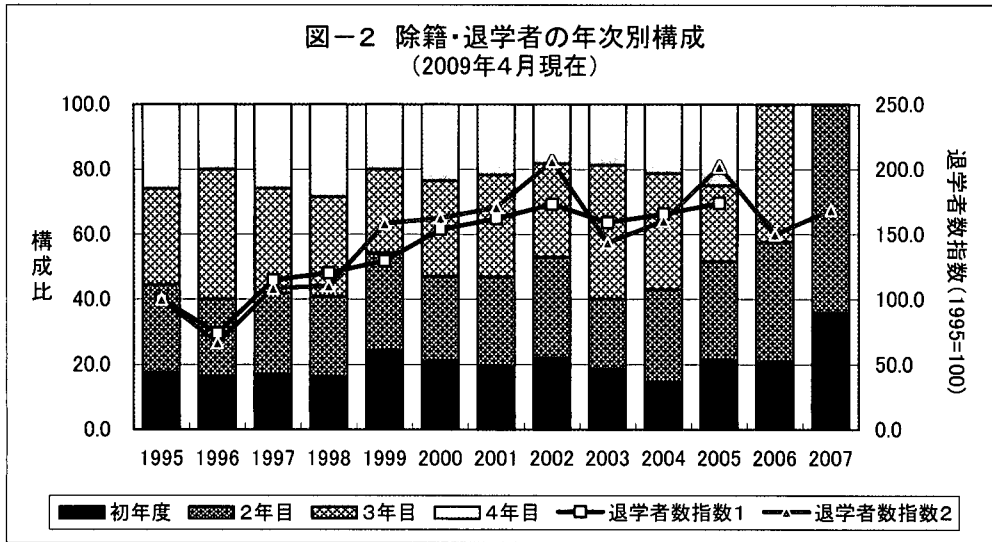
と表示)の比率は上昇してきている。入学後4年以内に退学していく学生の比率が漸次上昇している事実を見逃すわけにはいかない。

さらに、「4年間」の内のどの時点で退学したかを示したものが、図-2である。入学年度別の退学者数は確実に増加していること(入学後4年以内に退学した学生は2004年度入学生・2005年度入学生では1995年度入学生の1.7倍前後)、1年目・2年目という早い時期に退学する比率が上昇していること(1996年度入学生・2000年度入学生・2003年度入学生でそれぞれ一旦下がりはするがその後上昇)、この2つの事実が読み取れる。

入学者数が1997年度ないし2000年度をピークに減少する一方、退学者数は増加することによって、退学率は上昇してきたのである。このことは、我々が卒業という入学者の学修目標を達成させえていない現実を物語る。

もちろんこうした事態の進行に対して、何の手立ても打たれなかったわけではない。学部改組、定員変更、教育課程編成の改訂等、様々な手立てが試みられてきていることは、前稿で概観したとおりである。しかし、にもかかわらず、「4年間卒業率の低下・退学率の上昇」という事態がなお進行中であることに、留意すべきである。「改訂・改革」を行い改善を図ることは重要である。しかし、その「改訂・改革」の検証を行い、一定の評価を下すことはもっと重要なことではないだろうか。

カリキュラム改訂が「標準学生」たちの履修動向を左右するものとなったことは、前稿



備考) 退学者数指数1は入学後4年以内の退学者, 退学者数指数2は入学後2年以内の退学者。

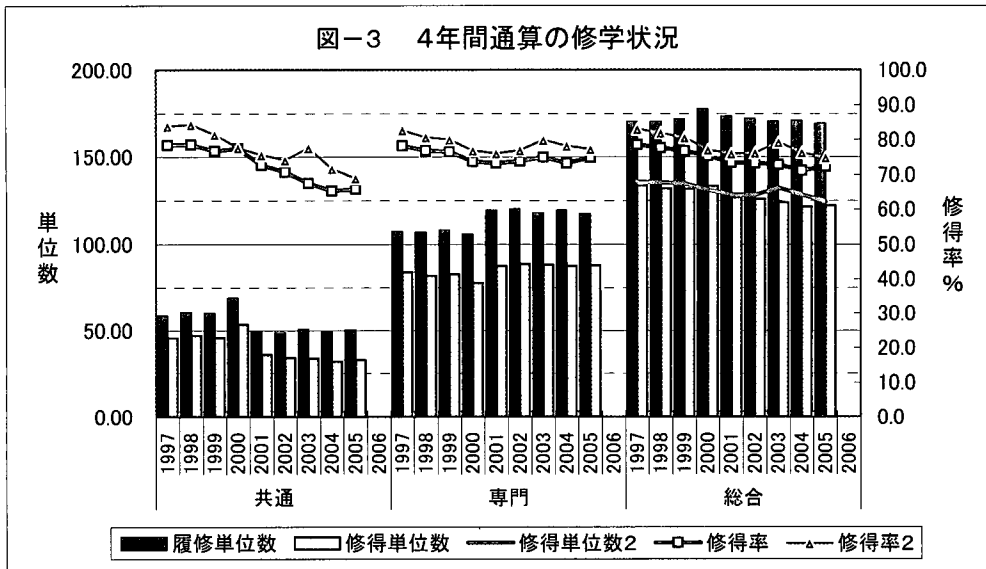
で見たとおりである。その「標準学生」たちの「履修動向」に表れた変化が当該年度入学生全体にとっての「修学状況の改善」には必ずしも結びついていないことを、「卒業率の低下・退学率の上昇」という事実が、示しているのではないだろうか（少なくとも数値の上では）。

この点は問題指摘にとどめ、次には、「卒業率の低下・退学率の上昇」へと連なった過程、「卒業 = 4年間の学修結果」へと至る「4年間の学修過程」を観察していきたい。

## 2 4年間の学修過程

札幌大学に入学した学生たちは4年間、どのような科目を履修して単位修得を果たし、卒業へと至っているのか。その全学の概要を示したものが、図-3である。履修単位数・修得単位数については履修者（対象者）の「平均値」を採用している。「専門科目」の修得単位数・修得率の減少ないし低下は何とか食い止めつつあるものの、「共通科目」及び「総合」（その他科目を含む）の修得単位数・修得率の低下には必ずしも歯止めがかかっていない。特に「共通科目の修得率の低下」が激しく、13ポイント前後も低下しており、これが「総合修得率低下」の大きな要因となっていることが見て取れる。

2001年度入学生以降、総合履修単位数は僅かながらも減少しつつあり、これを修得率の上昇につなげることができれば「効率的学修」の進展と評価できたのであるが、残念な



備考) 「修得単位数2」及び「修得率2」は「標準学生」の数値。

がら事態はそうは進んではいない。むしろ、履修単位数以上に修得単位数が減少したため、修得率は低下してしまっている。ただ、「効率的学修」に向かう芽が皆無というわけではない。なお単年度の記録しかないとはいえ、2005年度入学生において履修単位数の減少と修得率の回復が現れており、「効率的学修」に向かう契機として注目しておきたい。

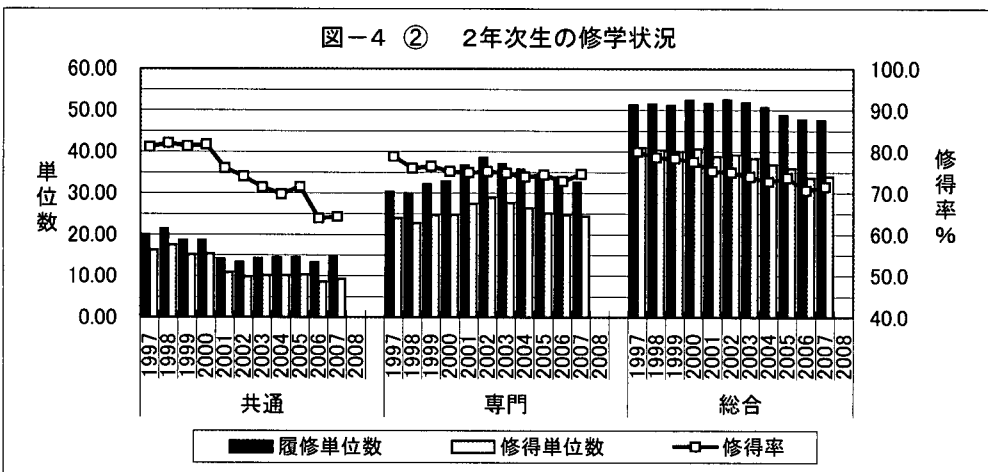
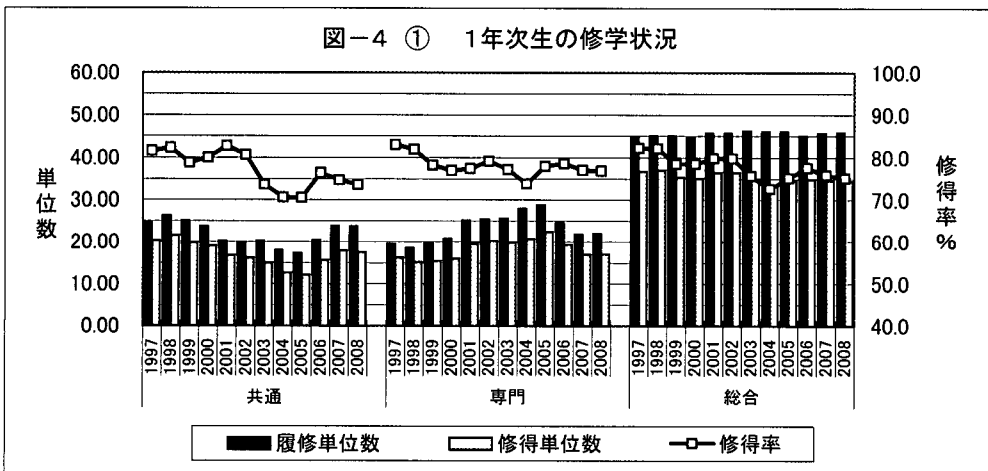
そうした「兆し」を含みつつも、学生たちの「4年間の修学」という点では、直近の卒業期である2005年度入学生まで、「修学状況の悪化」とも言うべき状況が続いている。ここに示された「全学生」の動きは、前稿で考察した「標準学生」の傾向と大きく異なるものではないが、途中で修学から離脱した学生たちを含む「全学生」の数値が修得率・修得単位数において低位にあることは、明白である。「標準学生」と「全入学生」との開きが大きいことは中途離脱者の成績（修得率）が低く、しかも数も多いことを予測させる。

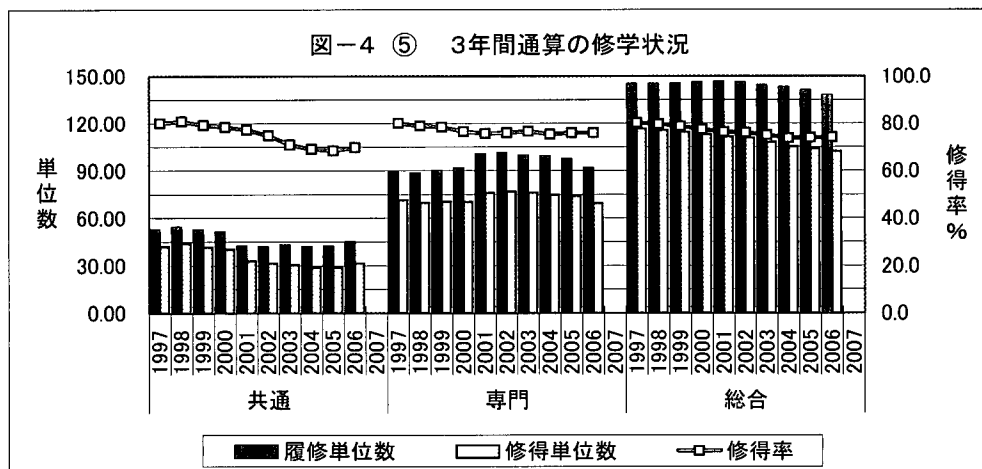
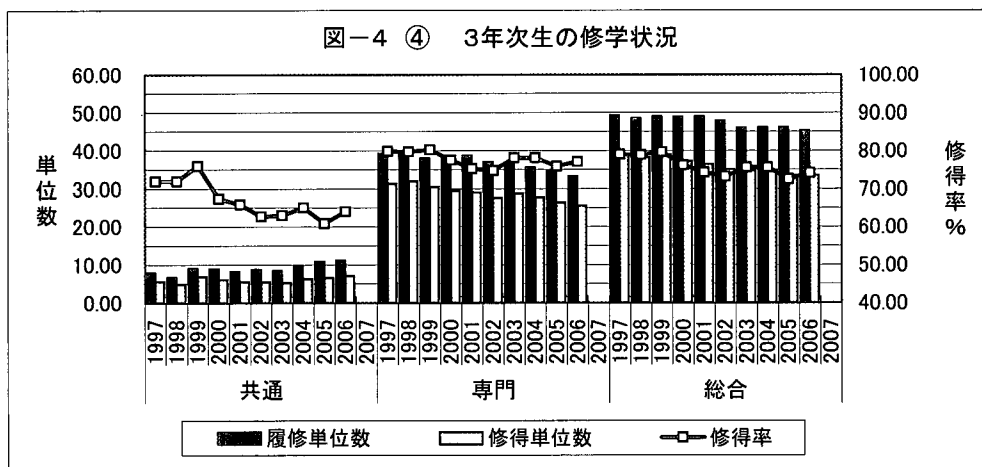
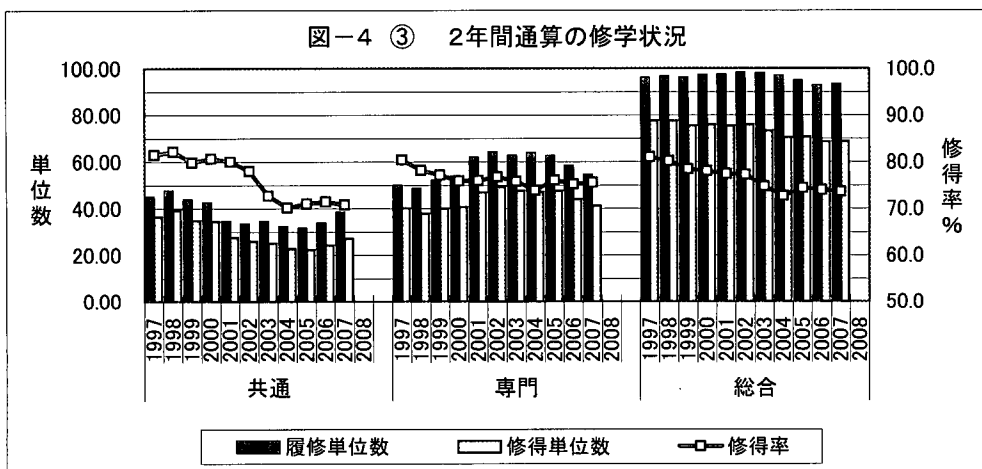
「4年間で修学を終えることのできなかつた学生」（進級留年、卒業留年、除籍・退学等）たちは、どの時点で、どのような理由から学修に躓いてしまったのか。数値を追跡するだけで解明できるものではないが、だからといって「数値」に全く表れていないというわけでもない。そこで、各学年次ごと、時系列データを用いて、履修・単位修得状況を追跡していきたい。

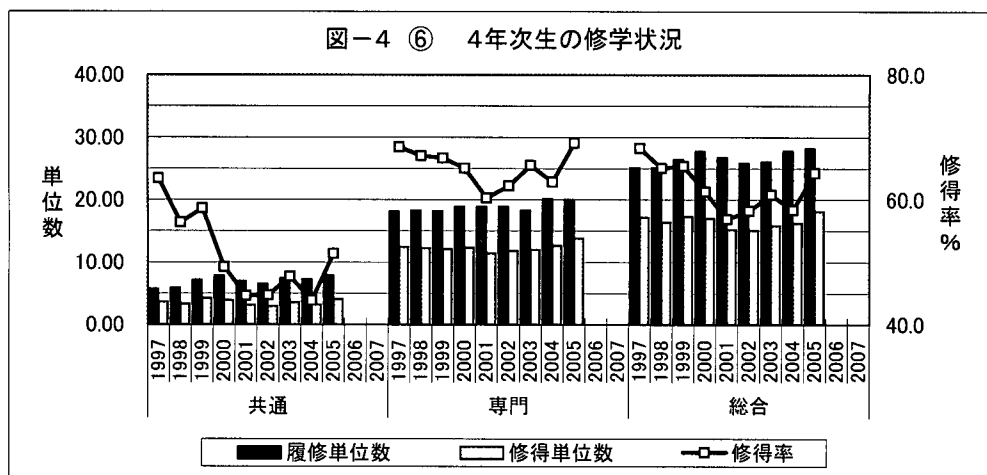
図-4の①～⑥は、学年次ごとの履修・単位修得状況を時系列で示したものである。学年別学部学科別の履修動向、特に1年次生の履修動向がカリキュラム改訂を反映したものであることは前稿で検証したところでもあり、全入学生の傾向も標準学生とほぼ同様なの

で、ここでは修得単位数及び修得率に着目して、動きを観察する。

図-4①に示される1年次生では、修得単位数は2005年度入学生までは減少し続け「履修・修得」の「専門科目化」が進んできたが、2006年度入学生から逆転現象が生じ、共通科目の修得単位数は増加に転じた。しかし、修得単位数同様2005年度入学生までは低下傾向にあった単位修得率は、2006年度入学生で一旦大きく上昇した後、再び下がり始めている。専門科目の修得率もほぼ共通科目同様の動きを示しているが、共通科目ほどの振幅の波はなく、共通科目よりは若干高目に推移している。その結果、2007・2008年度においては、履修の「共通科目化」を反映して、修得単位数は共通科目を下回ることとなっ







た。

共通科目・専門科目を合算し「その他科目」も含めた「総合」面では、共通・専門両者の動きがいわば「中和」される形で、45単位前後を履修して35単位前後を修得、かつてに比較すれば数ポイントの下落となつてはいるものの、75%前後の修得率を維持している。

ところが、図-4の②～⑥に見られるように、学年に進むにつれて共通科目の修得率の低下は激しくなり、「総合単位修得率の低下」の要因となつていく。特に2年次生にその現象が顕著である。共通科目の履修単位数が減っていることから、また専門科目の修得率低下が比較的緩やかであることから、影響は比較的軽微に止まっているとはいえ、共通科目の修得率低下が総合修得率の低下・修得単位数減少の大きな要因となっていることが、図から読み取れよう。2年間通算及び3年間通算の総合修得単位数の漸減・総合修得率の漸落傾向は、今なお進行中である。

こうした3年次までの修学状況（総合修得単位数の漸減・総合修得率の漸落傾向）は4年次生の修学状況に反映し、履修単位数及び修得単位数の増加、修得率の上昇という、3年次までとは逆の現象を生ぜしめたことが推測できる。3年次までの3年間の動向が4年次生をして「履修せざるを得ない」状況に追い込んだとすれば、ここにも、2年間ないし3年間の「修学状況の改善」が迫られている要因、根拠が存在しているのである。

以上概観してきた「全学生」を対象とした4年間の学修過程は、基本的には「標準学生」のそれと大きく変わるものではなく、従って抱える課題も異なるものではない。しかし同時に、そうした学修過程上の問題点、課題をより鮮明に描き出すものであった。

また、ここで概観してきたことはあくまで、各学部（学科）の学生を一括した「全学の状況」であり、各学部（学科）の「相違」も平均化によって解消された姿である。現実



は各学部（学科）の様相はかなり異なっており、抱える課題・問題点も異なる。その点は既に前稿で指摘しておいたので、学部（学科）間の相違については「事実の指摘」とどめておく。学部間の数値については巻末の図表を参照されたい。

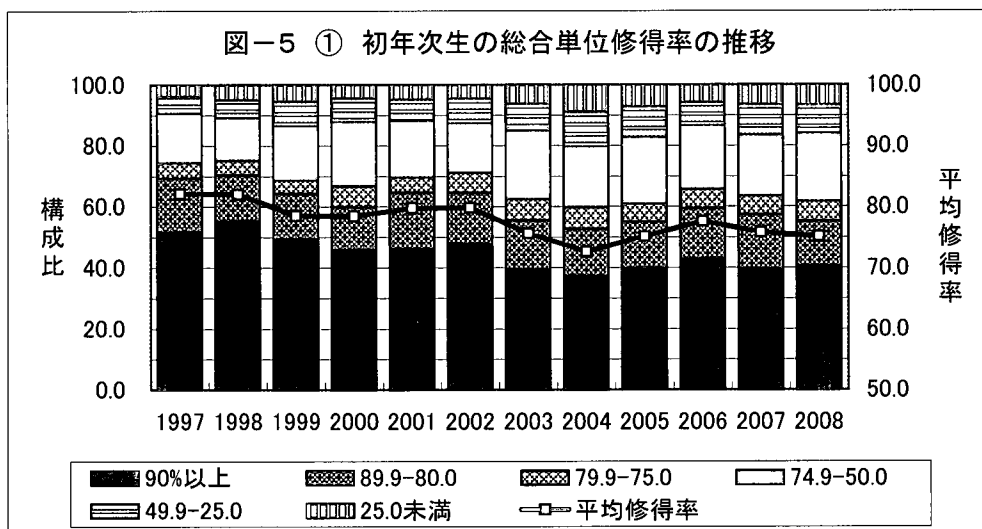
### 3 単位修得率と学籍異動の関係

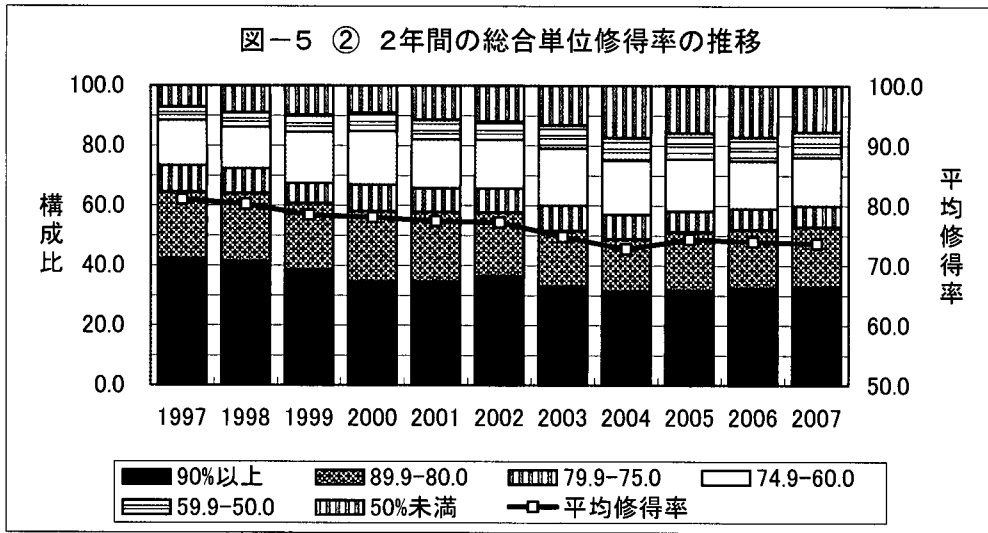
ここまでは、学籍異動状況（卒業状況・卒業率）・単位修得状況（修得率）を「入学年度」毎の「平均値」で見えてきたが、修得率は平均値のみで評価できるものではなく、各学生は様々な「修得率域」に分布している。「平均修得率の低下」がどのような事情から生じたのか、その実態を確認しておく必要がある。以下で検証するように、修得率に応じて卒業率も異なっていることに鑑み、修得率の分布、並びにそれと卒業率（退学率）との関係を検証し、問題点を明らかにしておきたい。

#### ● 総合単位修得率の分布

図-5の①～④は、1年次及び2年間の総合単位修得率、2年間及び3年間の総合修得単位数を階層に分けて、その分布状況（各値域別構成比）を示したものである。

まず修得率の分布を見ると、上位層の減少と低位層の増加が相俟って「総合単位修得率の傾向的低下」をもたらしていることがはっきりと見て取れる。特に2004年度入学生の1年次生にあっては、修得率50%未満層が2割を超え（1997・1998年度入学生ではほぼ1割）、逆に修得率80%以上層は5割そこそこ（同じく1997・1998年度入学生ではほぼ7割）





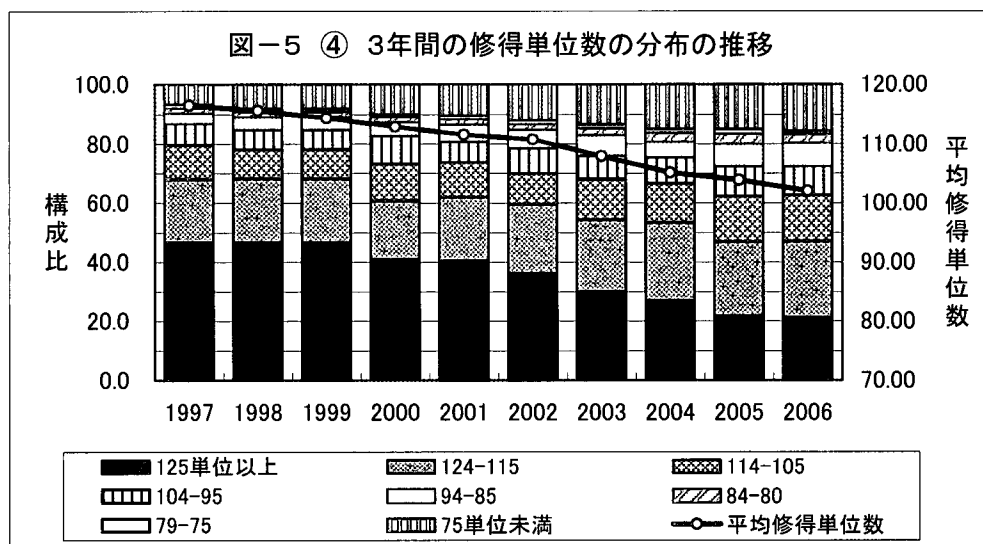
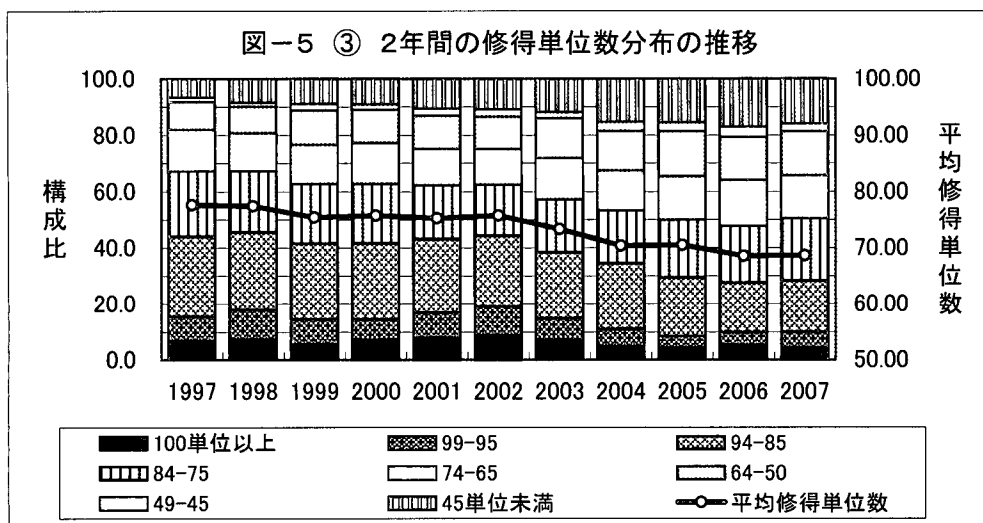
にまで落ち込んでいる。2005年度入学生からは「逆転現象」が生じたが長続きせず、以前の状況に回復するまでには至っていない。1年次段階でのこうした傾向は、1年次・2年次を合計した2年間の総合修得率の動きにも、そのまま引き継がれている。

こうした修得率分布の動きは、当然のことながら、「修得単位数分布」に反映することになる。

修得単位数は履修単位数と修得率で決まるが、履修単位数の減少と修得率の低下が相俟って平均修得単位数が減少していることは、先に見たところである。2005年度入学生までは学部により（2年次から3年次への）進級制度が採用されており、進級に必要な最低修得単位数は38～48単位であった。また学年（あるいは Semester）毎の履修限度単位数も設定されており、4年生の履修上限単位数は2002年遊学生までは52単位であった。その後 Semester 制導入に絡んで履修上限が引き下げられ、1 Semester 毎 22～24 単位（年度換算で 44～48 単位）が主流となっている。こうした条件を考慮して、修得単位数を階層区分し、その分布状況を示したものが、図-5の③・④である。

2年間の総合修得単位数「50単位未満」層はほぼ「進級留年」層に該当し、3年間の総合修得単位数「75単位未満」は「卒業留年」層に該当する。これらの層が確実に増加してきたことを、図は示している。また、「卒業」ということを考慮した場合（卒業必要単位数は124～132単位）、2年間の修得単位数「50～65単位未満」層、3年間の修得単位数「95単位未満」層も、「卒業留年」の恐れの高い層と言えるが、ここまで含めると優に10ポイント以上も増加し、最近は何れも3割前後に達している。この「修得単位数低位層」の増加テンポは注目に値する。

他方、「平均修得単位数の減少」は「修得単位数上位層」の減少によっても生じる。図



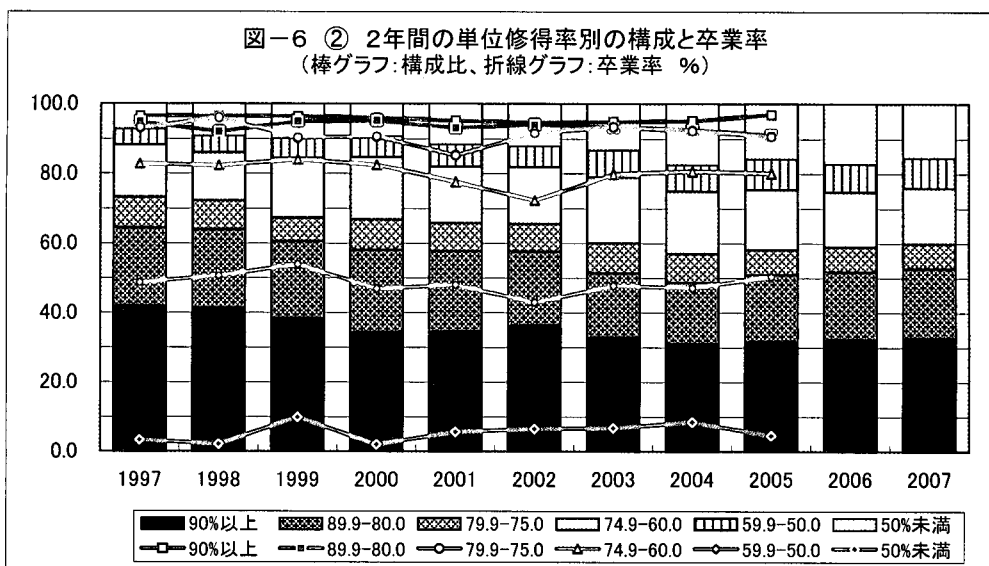
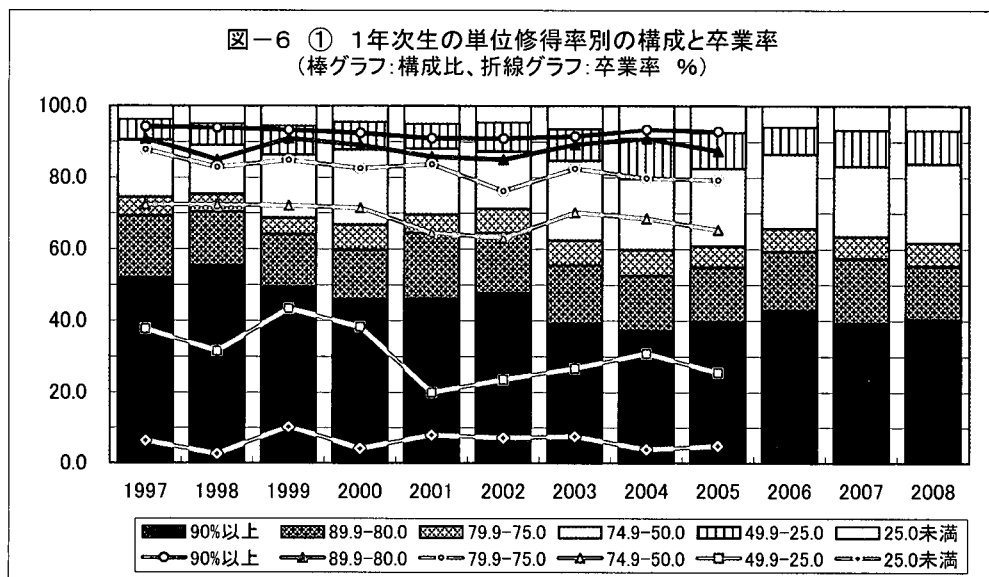
に見られるように、現実に「125 単位以上」という「卒業必要単位数」域に達している学生は半分以上に減少して、かつての 40 数%からほぼ 20%にまで低下した。しかし「修得単位数 105～124 単位」層は 10 ポイント程度増加しており、「修得単位数上位層」による「平均修得率の低下」の側面は、それほど重大視すべき問題ではないと思われる。

● 総合単位数修得率域別の学籍異動状況（1）

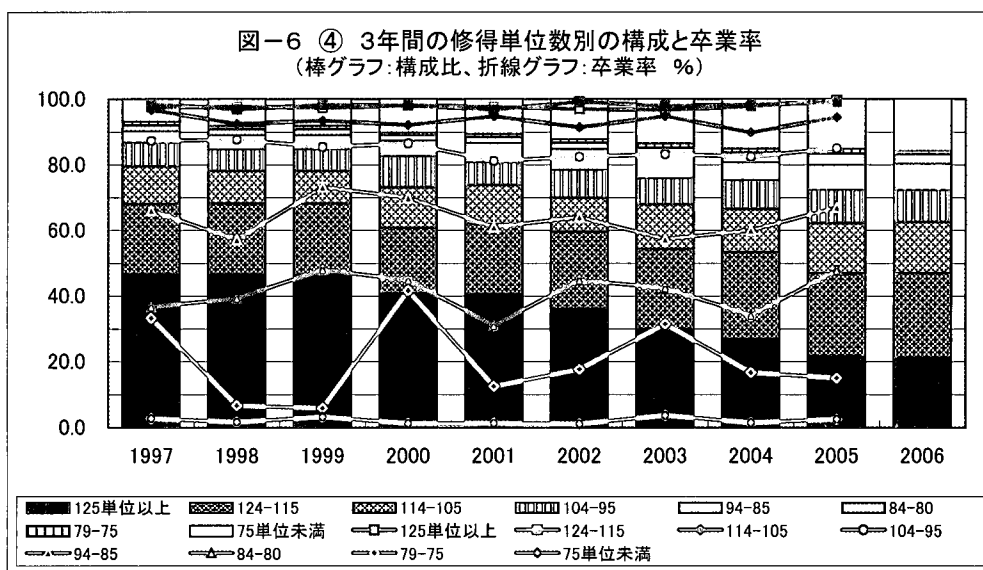
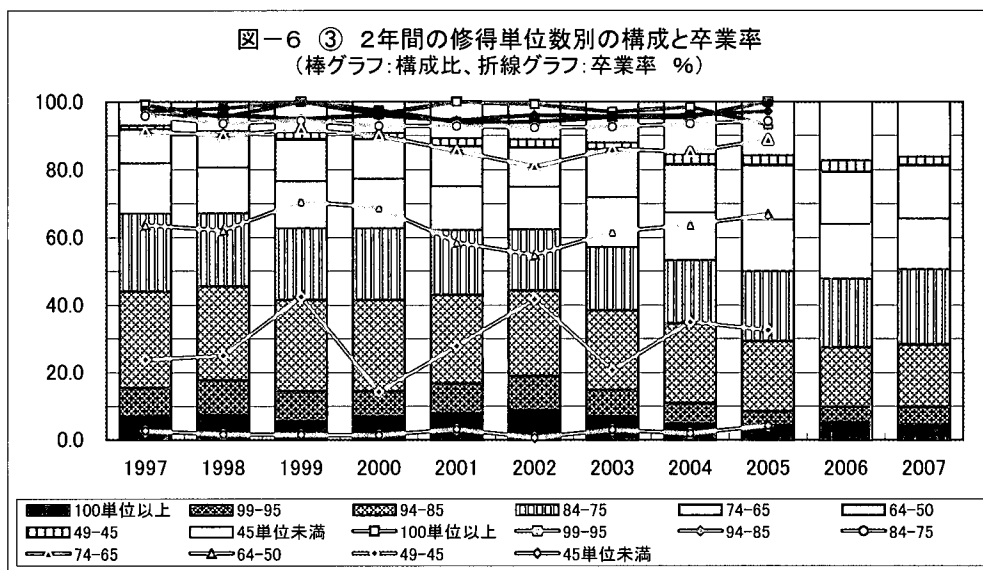
次に、これら図-5のそれぞれに、各数値域の「卒業率（4年間卒業率）」を重ね合わせてみる。それが、図-6の①～④である。

これらの図から、「4年間で卒業」可能な各年次における単位修得率、修得単位数がどの程度であるか、その「目安」は得られる。修得率が高いほど卒業率は高く、修得単位数が多ければ卒業率も高いことは言うまでもないことであるが、各折線グラフ間の開き、及び入学年度間の違いから、別の視点も読み取れる。

1年次の段階①では各数値域の変動に幅が見られ、単位数を指標にとっても同様に年度による変動が見られるが、②の「2年間の単位修得率」図では、かなり安定的な動き



が示されている。2年間の「修得率90%以上」であれば卒業率95%前後、修得率「75%以上」であれば卒業率90%を超えている（2001年度入学生のみ例外）のに対し、修得率が75%を下回ると卒業率は80%前後に落ち、修得率が50%台では卒業率も50%前後、修得率が50%を割れば卒業率は10%以下の水準になってしまっている。「2年間の単位修得率」の違いによって卒業率も段階的な格差を生じている。したがって、「1・2年次合計の履修単位数の内どの程度単位修得できたか」は、2年後の卒業を判断する上でかなり有



的な指標となりうることを示しているのである。

## ● 総合単位修得率域別の学籍異動状況（2）

2年間の単位修得率が卒業率にかなり決定的な影響を及ぼしていることが確認できたので、この「2年間の総合単位修得率」に焦点を絞って、単位修得率と卒業率との関係の検証をしておきたい。

個々の学生は学年の進行に応じて、各指標の数値域の間を動きうる。1年次の修得率が最下位層にあった学生でも、2年次の単位修得状況によっては2年間の修得率分布の上位層に動くことになるし、上位層に位置した学生がより下位の層に動くこともある。そうした状況を示したものが表—1であり、それぞれの値域の卒業率を示したものが表—2である。先の修得率と卒業率の関係を参考に各指標について区分を若干変更し、区分は簡略化した。また、対象学生も直近3ヵ年度の卒業生、2003～2005年度入学生に限定した。

表—1を参照すると、2003年度入学生の場合、2年間の総合修得率「25%未満」の学生は、1年次総合修得率「25%未満」だった者64.1%、1年次総合修得率「25 - 50%未満」だった者34.6%、同じく「50 - 75%未満」だった者1.3%から構成されている。つまり1年次と同値域の者がほぼ2/3、1ランク上の値域から落ちてきた者がほぼ1/3という割合になっている。また、2年間の総合修得率「25 - 50%未満」の者は、1ランク下の1年次総合修得率「25%未満」からアップしてきた者15%、1年次総合修得率と同じ値域（「25 - 50%未満」）の者43.4%、1ランク上の「50 - 75%未満」から落ちてきた者5.3%という構成になっている。

このように「2年間の総合修得率」から「1年次総合修得率」の構成比をたどっていくと、何れの入学年度生も、同一の値域に属する者が過半を占めていること、位置する値域をランクアップする学生よりランクダウンする学生の方が多いこと、が見て取れる。また、値域の両端（25%未満層、90%以上層）では中間値域に比べて格段に移動が小さいことも見て取れる。

3年間及び4年間については先の図5・6と同様に「修得単位数」指標を用いている。「2年間の修得率」の値域に応じて3年間、4年間で修得単位数がそれぞれどのくらいとなったか、その構成比を示している。各指標の両端の値域に位置する者（「2年間修得率25%未満で3年間の修得単位数75単位未満・4年間の修得単位数85単位未満」層）及び「2年間の修得率90%以上で3年間の修得単位数115単位以上・4年間の修得単位数131単位以上」層）の構成比は他の値域に比べて格段に高く、この値域では移動は小さい。他方、中間域では構成が分散している。

表-1 「2年間の単位修得率」を基準とする単位修得状況の変化

(単位：%)

			2年間の単位修得率					全体構成比
			25%未満	25-49.9%	50-74.9%	75-90%	90%以上	
2003年度入学生	1年次の 修得率	25%未満	64.1	15.0	1.6	0.0	0.0	5.1
		25-49.9%	34.6	43.4	12.4	0.0	0.0	8.6
		50-74.9%	1.3	35.4	59.1	14.5	0.2	22.6
		75-90%	0.0	5.3	21.5	52.7	9.7	23.7
		90%以上	0.0	0.9	5.4	32.8	90.1	40.0
		合計	5.4	7.8	26.7	27.2	32.8	100.0
	3年間の 修得単位数	75単位未満	100.0	80.4	12.0	0.0	0.6	13.4
		75-94	0.0	17.6	27.3	3.8	2.1	10.5
		95-104	0.0	2.0	22.1	5.6	0.8	8.0
		105-114	0.0	0.0	24.0	21.5	3.4	13.6
		115単位以上	0.0	0.0	14.6	69.0	93.0	54.4
		合計	4.1	7.2	27.3	27.7	33.6	100.0
	4年間の 修得単位数	85単位未満	95.0	47.4	6.2	0.3	0.0	5.9
		85-99	0.0	18.4	4.3	1.0	0.2	2.6
		100-123	5.0	11.8	13.4	3.6	1.1	5.9
124-131		0.0	18.4	49.1	50.8	25.6	38.8	
132単位以上		0.0	3.9	27.1	44.4	73.1	46.7	
	合計	1.5	5.7	28.1	29.4	35.3	100.0	
2004年度入学生	1年次の 修得率	25%未満	77.9	17.6	1.4	0.0	0.0	7.9
		25-49.9%	22.1	52.8	16.4	0.0	0.0	11.2
		50-74.9%	0.0	26.8	53.5	14.3	0.2	20.1
		75-90%	0.0	2.8	24.2	55.2	7.6	23.1
		90%以上	0.0	0.0	4.5	30.5	92.2	37.7
		合計	7.4	10.1	25.5	25.9	31.1	100.0
	3年間の 修得単位数	75単位未満	100.0	69.5	9.9	0.6	0.0	15.0
		75-94	0.0	26.0	23.9	2.0	0.9	9.5
		95-104	0.0	4.6	23.0	6.7	2.1	8.9
		105-114	0.0	0.0	27.0	17.6	4.6	13.2
		115単位以上	0.0	0.0	16.2	73.1	92.4	53.4
		合計	5.5	9.7	26.0	26.4	32.3	100.0
	4年間の 修得単位数	85単位未満	83.0	38.2	6.1	0.6	0.2	8.1
		85-99	6.4	9.1	5.8	0.0	0.0	2.6
		100-123	8.5	30.0	9.8	3.1	1.4	6.8
124-131		0.0	13.6	47.0	46.5	26.4	35.4	
132単位以上		2.1	9.1	31.4	49.9	72.0	47.1	
	合計	3.6	8.5	26.9	27.5	33.5	100.0	
2005年度入学生	1年次の 修得率	25%未満	77.9	14.0	1.1	0.0	0.0	6.5
		25-49.9%	18.6	48.8	15.2	0.0	0.2	9.8
		50-74.9%	3.5	31.0	56.3	14.4	0.2	21.7
		75-90%	0.0	6.2	21.1	50.6	6.7	21.6
		90%以上	0.0	0.0	6.2	35.0	92.8	40.3
		合計	6.3	9.5	26.1	26.5	31.7	100.0
	3年間の 修得単位数	75単位未満	100.0	78.4	13.0	0.6	0.0	15.1
		75-94	0.0	20.7	32.9	5.9	0.9	12.5
		95-104	0.0	0.9	28.0	8.7	0.9	10.2
		105-114	0.0	0.0	18.7	27.9	8.5	15.4
		115単位以上	0.0	0.0	7.5	57.0	89.7	46.9
		合計	4.5	8.9	26.6	27.4	32.6	100.0
	4年間の 修得単位数	85単位未満	95.0	47.6	5.4	0.3	0.0	8.4
		85-99	2.5	17.5	6.5	1.4	0.0	3.6
		100-123	2.5	20.4	10.1	4.8	0.2	5.9
124-131		0.0	8.7	47.9	45.4	32.7	37.4	
132単位以上		0.0	5.8	30.1	48.2	67.1	44.7	
	合計	3.2	8.2	26.6	28.3	33.7	100.0	

表-2 単位修得率・修得単位数域別卒業率

(単位：%)

		4年間の卒業率					累計卒業率							
		2年間の修得率				全 体 卒 業 率	2年間の修得率				全 体 卒 業 率			
		25%未満	25-49.9%	50-74.9%	75-90%		90%以上	25%未満	25-49.9%	50-74.9%		75-90%	90%以上	
2003 年度入学生	1年次の 修得率	25%未満	0.0	17.6	66.7		9.6	2.0	64.7	83.3			23.3	
		25-49.9%	0.0	12.2	60.4		28.2	3.7	42.9	95.8			54.8	
		50-74.9%	0.0	10.0	75.0	96.5	100.0	70.6	0.0	37.5	89.0	100.0	100.0	84.4
		75-90%		0.0	72.3	94.2	97.8	87.7		0.0	86.7	98.6	100.0	94.2
		90%以上		0.0	38.1	90.7	94.6	91.5		0.0	47.6	95.3	98.1	95.5
	合計	0.0	11.5	70.5	93.4	94.9	76.3	2.6	41.6	87.0	97.7	98.3	85.5	
	3年間の 修得単位数	75単位未満	0.0	3.7	8.7		0.0	3.7	3.4	34.1	39.1		66.7	26.5
		75-94		44.4	55.2	33.3	40.0	50.7		94.4	85.7	73.3	70.0	84.5
		95-104		100.0	80.0	95.5	75.0	83.2		100.0	95.3	95.5	75.0	94.7
		105-114			95.7	92.9	100.0	94.8			98.9	98.8	100.0	99.0
		115単位以上			96.4	97.8	97.0	97.3			100.0	100.0	99.5	99.7
	合計	0.0	12.7	70.8	94.1	95.1	78.3	3.4	46.1	87.5	98.5	98.5	87.8	
4年間の 修得単位数	85単位未満	0.0	0.0	0.0	0.0	0.0	0.0	5.3	22.2	21.7	0.0	0.0	17.7	
	85-99		0.0	0.0	0.0	0.0	0.0		92.9	50.0	25.0	0.0	65.7	
	100-123		0.0	0.0	0.0	0.0	0.0	0.0	100.0	78.0	85.7	100.0	82.3	
	124-131		85.7	94.0	99.0	96.7	96.3		100.0	100.0	100.0	99.2	99.8	
	132単位以上		33.3	99.0	98.8	97.4	97.7		100.0	100.0	100.0	99.7	99.8	
合計	0.0	17.1	72.9	94.1	95.9	83.0	10.0	61.8	90.1	98.5	99.4	93.0		
2004 年度入学生	1年次の 修得率	25%未満	0.0	8.0	60.0		4.5	7.4	48.0	80.0			19.8	
		25-49.9%	0.0	16.0	64.4		31.8	4.3	49.3	84.7			56.1	
		50-74.9%		18.4	72.4	90.4	100.0	68.6		26.3	84.9	92.3	100.0	78.4
		75-90%		0.0	75.9	93.0	93.9	87.4		0.0	80.5	96.0	93.9	90.5
		90%以上			50.0	92.8	95.5	93.6		87.5	95.5	98.3	97.4	
	合計	0.0	14.8	70.8	92.6	95.4	73.2	6.7	41.5	83.8	95.3	97.9	81.2	
	3年間の 修得単位数	75単位未満	0.0	2.2	2.9	0.0	0.0	1.5	9.3	28.6	25.7	0.0	0.0	20.7
		75-94		38.2	51.2	28.6	25.0	45.7		79.4	77.4	57.1	50.0	76.0
		95-104		100.0	87.7	79.2	33.3	82.5		100.0	97.5	91.7	66.7	94.2
		105-114			87.4	96.8	80.0	89.9			95.8	100.0	95.0	97.2
		115単位以上			98.2	97.7	98.3	98.1			100.0	98.9	99.5	99.3
	合計	0.0	16.0	72.2	94.4	95.4	76.1	9.3	45.0	85.5	97.2	98.2	84.5	
4年間の 修得単位数	85単位未満	0.0	0.0	0.0	0.0	0.0	0.0	0.0	0.0	4.8	0.0	0.0	1.0	
	85-99		0.0	0.0	0.0	0.0	0.0	100.0	60.0	25.0			42.4	
	100-123		0.0	0.0	0.0	0.0	0.0	100.0	87.9	67.6	45.5	83.3	75.0	
	124-131		80.0	93.3	98.8	97.4	95.8		93.3	99.4	100.0	99.1	99.3	
	132単位以上		0.0	90.0	92.7	98.3	98.4	97.2	0.0	100.0	100.0	100.0	100.0	
合計	0.0	19.1	72.9	94.9	96.5	79.7	14.9	53.6	86.5	97.7	99.3	88.5		
2005 年度入学生	1年次の 修得率	25%未満	0.0	16.7	50.0		5.6							
		25-49.9%	0.0	4.8	61.1		0.0	26.9						
		50-74.9%		0.0	7.5	73.5	90.4	100.0	66.9					
		75-90%		12.5	70.7	92.9	100.0	85.7						
		90%以上			63.6	89.7	97.0	94.0						
	合計	0.0	7.8	70.1	91.1	97.0	73.9							
	3年間の 修得単位数	75単位未満	0.0	1.1	8.9	0.0	0.0	2.5						
		75-94		37.5	64.9	23.8	50.0	55.2						
		95-104		0.0	86.6	80.6	100.0	85.0						
		105-114			93.8	96.0	91.7	94.5						
		115単位以上			100.0	99.5	99.2	99.3						
	合計	0.0	8.6	71.8	91.9	98.1	77.0							
4年間の 修得単位数	85単位未満	0.0	0.0	0.0	0.0	0.0	0.0							
	85-99		0.0	0.0	0.0	0.0	0.0							
	100-123		0.0	0.0	0.0	0.0	0.0							
	124-131		88.9	95.0	97.5	97.1	96.4							
	132単位以上		33.3	95.0	99.4	99.3	97.9							
合計	0.0	9.7	74.1	92.2	98.4	79.8								

備考)「卒業率」は、入学者数に対する比率ではなく、当該指標対象者数に対する比率。



この表-1の各指標の各値域ごとの卒業率を示したものが、表-2である。

「2年間の修得率」の値域によって、平均卒業率の数値（各指標の「合計」欄）に大きな違いが出ている。1年次段階の対象者で見ると、「2年間の修得率25%以下」層では4年間での卒業は皆無、翌年度以降に繰り越してもほんの僅かな割合にしかなっていない。それでも、5年ないし6年という期間を費やせば、全く卒業できないわけではない。「2年間の修得率25-50%未満」層では、4年間での卒業率は約8~15%と年度による開きはあるが、何れにしろきわめて低い。しかし5年ないし6年という期間を費やせば、4割程度の者が卒業できている。累計卒業率で見れば、「修得率25%未満」層と「修得率50%未満」層では相当の開きが生じている。「2年間の修得率50-75%未満」層では4年間卒業率がほぼ70%に上がり、翌年度以降を累計すれば80%台に上がる。さらに、「2年間の修得率75-90%未満」層及び「修得率90%以上」層では4年間卒業率が90%を超え、累計卒業では100%に近いところまで上がる。

このように「平均卒業率」は、各指標の区分域に応じて卒業率に格段の違いを見せているが、表-1で指摘した「ランクダウン・ランクアップ」の者たちの卒業でどうであろうか。

各入学年度について、「1年次修得率」の数値域ごとに「2年間修得率」を横に見ていくと、ランクアップした者、ランクダウンした者それぞれの卒業率の違いをはっきりと見て取ることができる。「1年次修得率」と「2年間修得率」がクロスする前が「ランクアップ」した者の卒業率、クロスした後が「ランクダウン」した者の卒業率である。

また、「2年間修得率」の数値域ごとに「1年次修得率」を縦に見ていくことでも、ランクアップした者、ランクダウンした者の卒業率の違いを見ることができる。例えば2003年度入学生では、「1年次修得率25%以下」で「2年間修得率25-50%未満」にランクアップした者は「2年間修得率25-50%未満」の層全体の15%程度存在していた（表-1参照）が、この者たちの4年間卒業率は17.6%で、「1年次修得率25-50%未満」層の12.2%、ランクダウンした「1年次修得率50-70%未満」層の10.0%に比べ、最も高くなっている。同様の状況は2005年度入学生でも生じている。

逆に、「2年間修得率50-75%未満」層で見ると、「1年次修得率50-75%未満」層の卒業率が75.0%であるのに対し、「1年次修得率75-90%未満」層の4年間卒業率は72.3%、「1年次修得率90%以上」層の38.1%と、ランクダウンした者の卒業率は低下している。こうしたケースは他の年度を含め非常に多く見られる。学生たちの学修への取り組み姿勢が単位修得、卒業という「結果」に現れてくることの証左でもある。

ここまで、「2年間の総合単位修得率」に着目して前後の時期の単位修得状況を観察し、

単位修得状況と卒業率の関係を検証してきたが、図-6の②に示された単位修得率域別の卒業率は、実は表-1及び表-2に示されたような修得率域・修得単位数域間の移動の「総合的結果」であったことが判明した。卒業率が傾向的に低下してきた状況を克服するためのヒントが、ここに示されているように思われる。

また、表-2に示した各指標ごとの「平均卒業率」（各指標の「合計」欄）を比較してみると数値に違いがあり、「1年次の修得率」指標よりは「3年間の修得単位数」指標の方が高く、「4年間の修得単位数」では更に高く表示されている。例えば2003年度入学生の「2年間の修得率25-50%未満」の「4年間卒業率」でみると、「1年次の修得率」指標では11.2%、「3年間修得単位数」指標では12.7%、「4年間修得単位数」指標では17.1%となっている。その差はほぼ6ポイントに達する。同じ状況は2004年度入学生、2005年度入学生についても確認できる。

この卒業率の違いは、実は、各指標の「対象者数」に変化が生じた結果である（「2年間の修得率」を基準にしているのので、指標による「卒業者」の絶対数に変わりはない）。対象者からの離脱つまり「退学者の発生による対象者数の減少」という実態、単位修得率の低位層でより多くの退学者を生み出しているという実態、こうした事実がこの表-2の背後には存在するのである。

我々教員が卒業判定時に目にする「卒業率」（卒業予定者数／卒業対象者数）は表-2の「4年間修得単位数」指標の「全体卒業率」（2003年祖入学生83.0%、2004年度入学生79.7%、2005年度入学生79.8%）にほぼ該当する数値であって、学業継続から離脱した「退学者」（及び進級留年者等）が対象者から除かれた数値である。この点を十分に銘記しておく必要がある。

以上のように「総合単位修得率」と卒業率の関係を追跡してくると、1年次ないし入学後2年間の状況は4年間の学修過程とその結果に規定的重要性を持っていることがはっきりする。修得率の低さをバネに努力を重ねる学生が存在する一方で、退学、留年へと帰着する学生も存在し、現実には後者が圧倒的に多いのが実態なのである。

## むすびにかえて

本稿の冒頭において、学生にとって「4年間の学修過程の結果・成果」としての「学籍異動状況」図を示すことで、「全入学生」を対象とした学修実態検証の問題提起とした。卒業率の低下、退学率の上昇という状況の背後に単位修得率の問題が伏在し、単位修得率低迷にとりわけ「共通科目」が作用しているのが実態であった。共通科目に関する諸々の

改訂，改革が試みられたことは、「実態」を踏まえたものであったかはともかくとして、対象としては的を射たものであった。しかし、改訂，改革を重ねながらもなお、事態は進行しているのが実態である。問題の根深さを感じざるを得ない。

一概に「共通科目」といっても、共通科目も様々な科目群から成っている。詳細は控えるが、総履修単位数、単位修得状況の点から見て、「共通科目の問題」はとりわけ「外国語科目」及び「教養科目」の問題である。ここでは両科目群の単位修得状況（非修得状況）図を示して問題提起とするにとどめたい（巻末の附図－1・2，参照）。

さらに、「共通科目」の問題は「共通科目の問題」に止まるものではなく、「専門科目」との関連、すなわち教育課程全体のなかで考えるべきことである。この点も前稿で問題提起しておいたことであり、それ以上の言及は避ける。

札幌大学学生の修学実態，そして学修過程の改善を図る上で考慮しなければならない要因として、いまひとつ、「入試状況」がある。入学者の構成がかつてとは大きく異なってきている。この点についても、「入試形態別入学者構成」図を示して問題提起とするにとどめたい（巻末の附図－3，参照）。

本稿で取り上げた課題，問題点に着実に取り組み，それらを着実に解決していくことが、本学の教育課程上の課題であると考ええる。本学では現在，入試制度改革を含め教育システム全般にわたる改革が進行中であり，その成果が期待される場所である。そのためには，今後も引き続きそれらの「点検作業」を怠ることなく実践し，「点検の結果」を積極的に活用して，「大胆な修正」も含めた改革の積み重ねが大切である。前稿並びに本稿で示した「札幌大学学生の修学実態」がその一助になれば幸いである。

附表－1 入学年度別の修学状況総括表

(4年間の学生1人当たり単位数, %)

入学年度	学部学科	履修単位数				修得単位数				修得率(単位数)			
		共通	専門	その他	総合	共通	専門	その他	総合	共通	専門	その他	総合
1997年度	1 経済	63.4	100.9	1.8	166.2	50.6	76.9	1.6	129.1	79.8	76.1	87.6	77.7
	2 経営	52.1	110.6	3.2	165.8	40.7	86.5	2.7	129.9	78.2	78.2	85.7	78.4
	3 法学	79.6	94.4	4.2	178.2	61.2	72.2	3.7	137.0	76.9	76.4	87.9	76.9
	4 文化	34.3	128.1	10.5	173.0	27.0	101.9	9.3	138.3	78.8	79.5	88.5	79.9
	5 外英	60.0	103.2	7.4	170.6	47.7	85.6	6.8	140.1	79.5	82.9	92.4	82.1
	6 外露	69.7	96.0	5.6	171.3	53.3	78.6	4.8	136.6	76.4	81.8	86.1	79.8
	全学	58.3	107.1	4.8	170.3	45.7	83.7	4.2	133.7	78.4	78.2	88.2	78.5
1998年度	1 経済	64.3	103.3	1.8	169.4	50.1	74.0	1.5	125.6	78.0	71.6	85.5	74.2
	2 経営	53.6	107.0	2.2	162.9	41.5	84.5	1.6	127.6	77.4	79.0	72.6	78.4
	3 法学	78.6	98.2	3.3	180.1	60.2	71.7	2.6	134.6	76.6	73.1	81.0	74.7
	4 文化	36.8	126.8	8.2	171.8	31.3	102.5	7.4	141.2	85.2	80.8	90.1	82.2
	5 外英	58.5	107.1	6.1	171.8	48.7	89.9	5.6	144.2	83.3	83.9	91.6	84.0
	6 外露	69.3	96.1	1.8	167.3	54.7	80.8	1.2	136.7	78.9	84.0	66.4	81.7
	全学	60.1	106.6	3.4	170.1	47.2	81.9	2.9	132.0	78.5	76.8	84.3	77.6
1999年度	1 経済	62.8	107.6	1.4	171.9	47.9	76.9	1.0	125.7	76.2	71.4	72.4	73.2
	2 経営	55.0	106.3	2.5	163.9	41.0	84.9	2.1	128.1	74.6	79.9	84.0	78.2
	3 法学	78.2	96.0	1.9	176.1	60.0	70.3	1.7	132.0	76.7	73.3	85.9	74.9
	4 文化	37.0	132.5	9.5	179.1	29.9	103.2	8.4	141.6	80.8	77.9	88.4	79.0
	5 外英	55.4	108.3	7.2	171.0	44.2	90.4	6.7	141.3	79.7	83.5	92.3	82.6
	6 外露	67.2	95.3	7.6	170.1	53.0	81.0	6.4	140.4	78.9	85.0	84.5	82.5
	全学	59.8	108.1	3.7	171.5	45.9	82.6	3.2	131.7	76.7	76.5	86.0	76.8
2000年度	1 経済	58.2	113.1	2.0	173.3	43.9	80.6	1.7	126.2	75.4	71.3	82.9	72.8
	2 経営	55.1	107.9	2.6	165.6	39.4	81.0	2.2	122.7	71.5	75.1	87.3	74.1
	3 法学	79.5	102.3	2.6	184.4	59.1	72.2	2.2	133.6	74.4	70.5	87.4	72.4
	4 文化	37.3	127.6	8.0	172.9	28.7	100.7	6.7	136.1	76.8	78.9	83.4	78.7
	5 外英	54.8	110.4	10.1	175.3	46.5	92.3	9.5	148.3	84.9	83.6	93.6	84.6
	6 外露	72.9	99.0	7.1	179.1	49.9	77.7	5.1	132.7	68.4	78.5	71.3	74.1
	全学	59.2	110.6	3.9	173.7	44.1	82.5	3.3	129.9	74.5	74.5	85.9	74.8
2001年度	1 経済	59.4	112.3	3.0	174.7	42.1	77.1	2.5	121.6	70.9	68.6	81.3	69.6
	2 経営	56.6	109.3	3.2	169.1	40.0	80.5	2.6	123.1	70.6	73.6	82.0	72.8
	3 法学	21.3	154.7	1.4	177.4	16.1	111.7	1.1	128.9	75.3	72.2	77.9	72.6
	4 文化	42.5	123.9	7.3	173.7	31.4	92.2	6.0	129.6	73.8	74.5	82.7	74.6
	5 外英	53.5	104.6	8.9	166.9	45.8	89.8	8.0	143.6	85.6	85.9	90.7	86.0
	6 外露	70.8	100.6	8.1	179.5	49.4	80.2	6.3	135.8	69.7	79.8	77.3	75.7
	全学	49.5	119.4	4.1	173.0	36.0	87.4	3.4	126.8	72.7	73.2	82.9	73.3
2002年度	1 経済	60.2	114.3	3.1	177.6	40.5	78.7	2.7	121.8	67.2	68.8	86.1	68.6
	2 経営	54.6	107.4	2.7	164.7	39.6	81.1	2.3	122.9	72.5	75.4	86.3	74.7
	3 法学	18.8	158.0	2.1	178.8	13.6	116.1	1.9	131.5	72.3	73.5	91.3	73.5
	4 文化	48.2	117.2	4.6	170.0	33.9	88.0	4.1	126.0	70.5	75.0	89.7	74.1
	5 外英	53.3	108.9	7.9	170.2	42.1	88.5	7.4	138.0	78.9	81.2	93.2	81.1
	6 外露	70.5	95.6	2.5	168.7	45.5	72.8	1.2	119.5	64.5	76.1	48.4	70.9
	全学	48.5	119.9	3.4	171.8	34.3	88.5	3.0	125.8	70.7	73.8	88.0	73.2
2003年度	1 経済	64.0	105.5	2.3	171.8	42.8	78.4	2.0	123.2	66.8	74.3	87.3	71.7
	2 経営	59.4	107.4	0.5	167.4	40.1	80.5	0.4	121.0	67.4	74.9	81.4	72.3
	3 法学	21.9	155.4	0.7	178.0	13.4	109.6	0.6	123.7	61.4	70.5	84.2	69.5
	4 文化	46.1	120.3	2.3	168.6	30.4	91.1	1.8	123.4	66.0	75.8	81.4	73.2
	5 外英	52.2	104.7	7.6	164.5	41.8	91.9	6.9	140.5	80.0	87.8	90.9	85.4
	6 外露	56.8	102.8	5.6	165.3	36.7	79.8	4.1	120.6	64.6	77.6	72.3	73.0
	全学	50.3	117.8	2.0	170.1	33.9	88.2	1.7	123.9	67.4	74.9	84.9	72.8
2004年度	1 経済	65.5	104.5	1.1	171.1	41.7	75.3	0.9	118.0	63.7	72.1	85.2	69.0
	2 経営	61.4	105.2	0.5	167.2	39.0	76.9	0.4	116.3	63.5	73.1	80.0	69.6
	3 法学	17.4	162.3	1.2	180.8	10.6	109.0	1.0	120.6	60.8	67.2	88.6	66.7
	4 文化	45.6	117.5	1.8	164.9	30.6	90.9	1.5	123.0	67.1	77.4	81.2	74.6
	5 外英	50.7	105.5	13.2	169.4	40.6	90.1	11.6	142.2	80.0	85.4	87.7	83.9
	6 外露	66.9	100.7	3.4	170.9	38.2	86.4	3.1	127.7	57.2	85.8	91.5	74.7
	全学	49.2	119.3	2.2	170.7	32.1	87.4	1.9	121.4	65.3	73.2	86.1	71.1
2005年度	1 経済	61.5	99.5	0.8	161.8	42.4	74.6	0.7	117.6	68.9	75.0	77.7	72.7
	2 経営	64.6	100.8	0.3	165.7	40.4	75.4	0.3	116.1	62.5	74.8	75.2	70.0
	3 法学	15.7	158.9	1.7	176.3	10.0	111.8	1.7	123.5	64.1	70.3	98.7	70.1
	4 文化	49.9	116.7	1.3	167.9	31.7	87.9	1.1	120.6	63.5	75.3	80.3	71.8
	5 外英	48.8	110.0	6.3	165.1	36.9	89.7	5.1	131.7	75.6	81.5	81.3	79.7
	6 外露	66.3	157.6	3.3	227.2	38.8	136.1	1.0	175.9	58.5	86.4	28.7	77.4
	全学	50.2	117.4	1.5	169.1	33.0	87.8	1.2	122.0	65.7	74.8	80.5	72.1

備考) 4年間の各履修年度(学年次)毎の平均単位数(1人当たり単位数)を合計することで算出。

附表-2 学部学科別の修学状況総括表

(4年間の学生1人当たり単位数, %)

学部学科	入学年度	履修単位数				修得単位数				修得率(単位数)			
		共通	専門	その他	総合	共通	専門	その他	総合	共通	専門	その他	総合
全学	1997	58.33	107.13	4.81	170.27	45.71	83.73	4.25	133.69	78.4	78.2	88.2	78.5
	1998	60.08	106.62	3.44	170.15	47.18	81.91	2.90	131.99	78.5	76.8	84.3	77.6
	1999	59.78	108.10	3.67	171.55	45.87	82.65	3.15	131.66	76.7	76.5	86.0	76.8
	2000	59.19	110.63	3.87	173.69	44.12	82.47	3.33	129.91	74.5	74.5	85.9	74.8
	2001	49.51	119.36	4.13	173.00	35.98	87.36	3.42	126.77	72.7	73.2	82.9	73.3
	2002	48.50	119.93	3.41	171.84	34.31	88.52	3.00	125.83	70.7	73.8	88.0	73.2
	2003	50.31	117.80	2.01	170.12	33.91	88.23	1.71	123.85	67.4	74.9	84.9	72.8
	2004	49.19	119.30	2.21	170.70	32.12	87.36	1.90	121.38	65.3	73.2	86.1	71.1
2005	50.21	115.60	1.52	167.33	33.00	86.22	1.22	120.44	65.7	74.8	80.5	72.1	
経済学部	1997	63.43	100.94	1.78	166.15	50.64	76.86	1.56	129.07	79.8	76.1	87.6	77.7
	1998	64.30	103.32	1.79	169.40	50.15	73.96	1.53	125.63	78.0	71.6	85.5	74.2
	1999	62.84	107.64	1.38	171.85	47.87	76.86	1.00	125.72	76.2	71.4	72.4	73.2
	2000	58.16	113.10	2.02	173.28	43.88	80.63	1.67	126.19	75.4	71.3	82.9	72.8
	2001	59.37	112.27	3.02	174.65	42.12	77.07	2.45	121.64	70.9	68.6	81.3	69.6
	2002	60.16	114.34	3.08	177.58	40.45	78.66	2.65	121.77	67.2	68.8	86.1	68.6
	2003	64.00	105.48	2.31	171.80	42.77	78.37	2.02	123.15	66.8	74.3	87.3	71.7
	2004	65.50	104.47	1.11	171.08	41.72	75.32	0.94	117.98	63.7	72.1	85.2	69.0
2005	61.49	99.49	0.85	161.83	42.36	74.57	0.66	117.59	68.9	75.0	77.7	72.7	
経営学部	1997	52.07	110.57	3.15	165.79	40.74	86.49	2.70	129.93	78.2	78.2	85.7	78.4
	1998	53.65	106.98	2.23	162.86	41.52	84.48	1.62	127.62	77.4	79.0	72.6	78.4
	1999	55.03	106.32	2.52	163.87	41.04	84.94	2.12	128.10	74.6	79.9	84.0	78.2
	2000	55.14	107.89	2.58	165.61	39.42	81.03	2.25	122.70	71.5	75.1	87.3	74.1
	2001	56.61	109.34	3.19	169.15	39.98	80.51	2.62	123.10	70.6	73.6	82.0	72.8
	2002	54.59	107.44	2.67	164.69	39.58	81.06	2.30	122.95	72.5	75.4	86.3	74.7
	2003	59.40	107.43	0.53	167.36	40.06	80.49	0.43	120.98	67.4	74.9	81.4	72.3
	2004	61.44	105.23	0.48	167.15	39.02	76.91	0.39	116.32	63.5	73.1	80.0	69.6
2005	64.57	100.82	0.34	165.72	40.39	75.42	0.25	116.06	62.5	74.8	75.2	70.0	
法学部	1997	79.56	94.44	4.19	178.19	61.17	72.17	3.69	137.03	76.9	76.4	87.9	76.9
	1998	78.62	98.20	3.26	180.08	60.21	71.74	2.64	134.59	76.6	73.1	81.0	74.7
	1999	78.23	95.96	1.93	176.12	60.00	70.29	1.66	131.95	76.7	73.3	85.9	74.9
	2000	79.53	102.31	2.56	184.40	59.14	72.18	2.24	133.56	74.4	70.5	87.4	72.4
	2001	21.31	154.68	1.40	177.39	16.05	111.72	1.09	128.86	75.3	72.2	77.9	72.6
	2002	18.76	158.00	2.07	178.83	13.57	116.06	1.89	131.52	72.3	73.5	91.3	73.5
	2003	21.86	155.41	0.71	177.99	13.43	109.64	0.60	123.67	61.4	70.5	84.2	69.5
	2004	17.38	162.27	1.18	180.83	10.56	108.98	1.05	120.59	60.8	67.2	88.6	66.7
2005	15.67	158.89	1.70	176.26	10.05	111.76	1.68	123.49	64.1	70.3	98.7	70.1	
文化学部	1997	34.31	128.14	10.53	172.98	27.04	101.91	9.32	138.27	78.8	79.5	88.5	79.9
	1998	36.77	126.75	8.25	171.77	31.34	102.45	7.43	141.22	85.2	80.8	90.1	82.2
	1999	37.03	132.51	9.54	179.08	29.93	103.19	8.43	141.55	80.8	77.9	88.4	79.0
	2000	37.30	127.59	8.04	172.92	28.66	100.71	6.70	136.08	76.8	78.9	83.4	78.7
	2001	42.50	123.85	7.30	173.66	31.35	92.21	6.04	129.60	73.8	74.5	82.7	74.6
	2002	48.16	117.25	4.56	169.97	33.93	87.95	4.09	125.97	70.5	75.0	89.7	74.1
	2003	46.09	120.26	2.25	168.61	30.42	91.12	1.83	123.37	66.0	75.8	81.4	73.2
	2004	45.59	117.51	1.81	164.91	30.61	90.95	1.47	123.02	67.1	77.4	81.2	74.6
2005	49.87	116.72	1.31	167.90	31.68	87.89	1.05	120.62	63.5	75.3	80.3	71.8	
外語 英語学科	1997	59.98	103.22	7.40	170.60	47.67	85.57	6.84	140.08	79.5	82.9	92.4	82.1
	1998	58.54	107.11	6.14	171.79	48.74	89.88	5.62	144.23	83.3	83.9	91.6	84.0
	1999	55.40	108.33	7.23	170.96	44.16	90.43	6.68	141.26	79.7	83.5	92.3	82.6
	2000	54.79	110.41	10.14	175.34	46.52	92.32	9.49	148.33	84.9	83.6	93.6	84.6
	2001	53.51	104.59	8.85	166.95	45.79	89.80	8.03	143.62	85.6	85.9	90.7	86.0
	2002	53.32	108.93	7.95	170.20	42.05	88.49	7.41	137.95	78.9	81.2	93.2	81.1
	2003	52.20	104.75	7.55	164.50	41.75	91.92	6.87	140.54	80.0	87.8	90.9	85.4
	2004	50.68	105.50	13.23	169.42	40.56	90.05	11.60	142.21	80.0	85.4	87.7	83.9
2005	48.84	110.03	6.27	165.14	36.91	89.66	5.10	131.67	75.6	81.5	81.3	79.7	
外語 露語学科	1997	69.69	96.05	5.58	171.32	53.27	78.57	4.80	136.64	76.4	81.8	86.1	79.8
	1998	69.29	96.13	1.85	167.27	54.67	80.77	1.23	136.66	78.9	84.0	66.4	81.7
	1999	67.17	95.34	7.61	170.13	52.97	81.03	6.43	140.43	78.9	85.0	84.5	82.5
	2000	72.94	98.99	7.14	179.08	49.89	77.67	5.09	132.65	68.4	78.5	71.3	74.1
	2001	70.83	100.56	8.11	179.51	49.37	80.20	6.27	135.83	69.7	79.8	77.3	75.7
	2002	70.55	95.58	2.52	168.66	45.50	72.78	1.22	119.50	64.5	76.1	48.4	70.9
	2003	56.80	102.82	5.65	165.27	36.72	79.79	4.08	120.59	64.6	77.6	72.3	73.0
	2004	66.89	100.67	3.37	170.92	38.23	86.39	3.08	127.69	57.2	85.8	91.5	74.7
2005	66.35	102.23	3.31	171.88	38.83	87.46	0.95	127.24	58.5	85.6	28.7	74.0	

備考) 4年間の各履修年度(学年次)毎の平均単位数(1人当たり単位数)を合計することで算出。

附表-3 入学初年次生の入学年度別修学状況

(学生1人当たり単位数, %)

入学年度	学部	履修者学部別構成	共通			専門			総合		
			履修単位数	修得単位数	修得率	履修単位数	修得単位数	修得率	履修単位数	修得単位数	修得率
1997	1 経済	23.8	24.67	21.09	85.5	20.41	16.33	80.0	45.21	37.53	83.0
	2 経営	25.7	33.02	26.73	80.9	14.61	12.06	82.6	47.73	38.87	81.4
	3 法学	20.3	26.47	20.19	76.3	15.84	12.20	77.0	42.48	32.51	76.5
	4 文化	18.7	9.37	8.03	85.7	31.72	28.00	88.3	42.37	37.07	87.5
	5 外英	8.1	29.26	24.23	82.8	14.93	13.00	87.1	44.28	37.26	84.2
	6 外露	3.4	29.31	24.21	82.6	16.00	13.03	81.5	45.66	37.45	82.0
	全学	100.0	24.85	20.27	81.6	19.51	16.20	83.0	44.71	36.74	82.2
1998	1 経済	26.7	24.95	20.55	82.4	19.60	14.60	74.5	44.65	35.22	78.9
	2 経営	27.8	33.49	26.85	80.2	14.40	11.78	81.8	47.94	38.68	80.7
	3 法学	19.9	26.96	22.07	81.9	15.83	12.66	80.0	42.84	34.77	81.2
	4 文化	13.8	11.91	10.41	87.4	29.93	26.99	90.2	43.53	38.75	89.0
	5 外英	7.9	27.79	24.62	88.6	16.95	15.43	91.0	44.87	40.18	89.6
	6 外露	3.9	29.08	23.48	80.7	15.74	12.49	79.4	45.15	36.03	79.8
	全学	100.0	26.30	21.64	82.3	18.47	15.12	81.9	45.09	37.00	82.1
1999	1 経済	26.9	24.51	19.13	78.0	20.19	14.00	69.3	44.73	33.16	74.1
	2 経営	26.4	31.48	23.95	76.1	15.57	12.61	81.0	47.10	36.59	77.7
	3 法学	20.7	26.73	21.26	79.5	15.80	11.30	71.5	42.59	32.59	76.5
	4 文化	14.8	10.73	9.02	84.1	33.29	28.50	85.6	44.95	38.32	85.3
	5 外英	7.4	26.65	22.02	82.6	19.08	16.84	88.3	45.73	38.85	85.0
	6 外露	3.8	28.72	24.52	85.4	15.74	14.16	90.0	45.90	39.80	86.7
	全学	100.0	25.09	19.77	78.8	19.75	15.44	78.2	45.07	35.39	78.5
2000	1 経済	25.0	17.11	14.95	87.4	27.23	19.41	71.3	44.49	34.49	77.5
	2 経営	30.3	30.72	23.15	75.4	15.57	11.68	75.0	46.34	34.86	75.2
	3 法学	20.7	27.38	20.89	76.3	15.96	11.55	72.4	43.46	32.56	74.9
	4 文化	13.8	12.67	11.13	87.8	29.76	25.73	86.5	43.36	37.54	86.6
	5 外英	7.2	26.00	23.53	90.5	18.18	16.52	90.9	44.27	40.12	90.6
	6 外露	3.0	29.14	22.29	76.5	16.00	14.04	87.8	45.80	36.61	79.9
	全学	100.0	23.75	18.98	79.9	20.73	15.95	76.9	44.70	35.09	78.5
2001	1 経済	27.3	17.35	14.56	83.9	27.08	18.08	66.8	44.50	32.71	73.5
	2 経営	28.2	29.31	23.44	80.0	18.17	15.18	83.6	47.60	38.71	81.3
	3 法学	16.7	10.69	8.98	84.0	36.26	29.28	80.7	47.02	38.32	81.5
	4 文化	16.2	14.91	13.00	87.2	28.04	22.12	78.9	44.58	36.39	81.6
	5 外英	7.7	23.73	21.08	88.8	18.70	16.67	89.1	42.43	37.75	89.0
	6 外露	3.9	29.38	22.62	77.0	16.00	13.25	82.8	46.23	36.36	78.7
	全学	100.0	20.18	16.70	82.8	25.17	19.49	77.4	45.72	36.46	79.8
2002	1 経済	23.0	17.07	13.82	80.9	27.61	19.37	70.1	44.74	33.22	74.3
	2 経営	28.5	29.05	22.83	78.6	18.25	15.73	86.2	47.33	38.58	81.5
	3 法学	18.4	9.82	7.96	81.1	37.36	29.31	78.4	47.23	37.31	79.0
	4 文化	19.1	16.24	13.43	82.7	26.18	20.99	80.2	43.35	35.23	81.3
	5 外英	7.7	24.45	20.81	85.1	20.22	18.44	91.2	44.86	39.34	87.7
	6 外露	3.3	28.46	22.62	79.5	16.00	13.23	82.7	44.58	35.96	80.7
	全学	100.0	19.93	16.06	80.6	25.52	20.20	79.2	45.67	36.45	79.8
2003	1 経済	21.5	20.69	14.49	70.1	24.20	18.04	74.5	45.14	32.75	72.6
	2 経営	28.6	30.72	22.91	74.6	18.38	15.04	81.8	49.14	37.98	77.3
	3 法学	17.6	10.73	7.34	68.4	35.68	25.21	70.7	46.56	32.65	70.1
	4 文化	20.6	14.53	10.85	74.6	28.57	22.26	77.9	44.02	33.83	76.9
	5 外英	7.8	24.73	20.06	81.1	19.27	17.22	89.4	44.00	37.28	84.7
	6 外露	3.8	5.29	3.89	73.6	40.00	32.96	82.4	45.43	36.96	81.4
	全学	100.0	20.27	14.92	73.6	25.67	19.82	77.2	46.22	34.97	75.6

## 札幌大学学生の修学状況について II

入学 年度	学部	履修者学 部別構成	共通			専門			総合		
			履修単位数	修得単位数	修得率	履修単位数	修得単位数	修得率	履修単位数	修得単位数	修得率
2004	1 経済	22.4	18.62	12.56	67.4	26.53	18.78	70.8	45.35	31.48	69.4
	2 経営	26.6	30.24	21.00	69.4	18.30	14.12	77.1	48.56	35.14	72.4
	3 法学	20.7	5.13	3.08	60.1	41.67	26.72	64.1	46.83	29.80	63.6
	4 文化	19.9	12.37	8.82	71.3	30.38	24.65	81.1	43.75	34.34	78.5
	5 外英	8.3	24.15	20.66	85.5	19.34	17.28	89.3	44.13	38.55	87.4
	6 外露	2.0	5.52	4.31	78.1	44.00	40.48	92.0	49.66	44.93	90.5
	全 学	100.0	17.87	12.61	70.5	27.99	20.66	73.8	46.18	33.54	72.6
2005	1 経済	25.6	13.42	8.83	65.8	27.04	19.75	73.1	40.46	28.59	70.7
	2 経営	24.9	30.78	21.19	68.8	17.05	13.56	79.5	47.83	34.75	72.7
	3 法学	19.2	4.41	3.28	74.4	42.18	30.81	73.1	46.67	34.17	73.2
	4 文化	18.5	15.26	10.67	69.9	26.61	21.72	81.6	42.12	32.60	77.4
	5 外英	8.6	23.73	19.84	83.6	19.12	16.70	87.4	42.95	36.64	85.3
	6 外露	3.3	10.35	7.43	71.8	37.39	33.70	90.1	48.87	41.35	84.6
	全 学	100.0	17.14	12.08	68.7	27.04	20.89	76.6	44.28	33.05	73.6
2006	1 経済	26.2	20.77	15.49	74.6	19.30	14.47	75.0	40.07	29.97	74.8
	2 経営	24.0	29.48	21.75	73.8	17.10	12.12	70.9	46.57	33.87	72.7
	3 法学	21.3	11.80	9.81	83.1	32.07	24.80	77.3	43.99	34.73	78.9
	4 文化	15.8	18.63	13.90	74.6	27.83	23.82	85.6	46.46	37.72	81.2
	5 外英	10.2	20.17	17.05	84.5	31.08	26.17	84.2	51.27	43.22	84.3
	6 外露	2.5	17.94	13.23	73.7	38.00	33.94	89.3	55.94	47.16	84.3
	全 学	100.0	20.48	15.64	76.3	24.50	19.26	78.6	45.01	34.92	77.6
2007	1 経済	23.2	20.58	15.28	74.2	19.26	13.89	72.1	39.85	29.17	73.2
	2 経営	30.5	33.20	23.98	72.2	14.47	10.75	74.3	47.68	34.73	72.8
	3 法学	14.7	12.84	10.22	79.5	30.97	23.69	76.5	43.88	33.98	77.4
	4 文化	20.8	22.31	16.74	75.0	24.55	20.25	82.5	46.86	36.99	78.9
	5 外英	8.9	22.68	18.75	82.7	29.79	23.15	77.7	52.47	41.90	79.9
	6 外露	2.0	19.22	14.17	73.8	36.70	31.83	86.7	56.00	46.09	82.3
	全 学	100.0	23.81	17.78	74.7	21.90	16.87	77.0	45.72	34.66	75.8
2008	1 経済	21.4	19.99	15.71	78.6	20.62	15.67	76.0	40.61	31.38	77.3
	2 経営	30.9	33.32	22.65	68.0	14.50	9.99	68.9	47.82	32.64	68.2
	3 法学	17.4	15.20	12.02	79.1	27.99	21.13	75.5	43.21	33.17	76.8
	4 文化	19.1	21.68	15.83	73.0	25.50	20.93	82.1	47.18	36.76	77.9
	5 外英	8.7	21.95	18.84	85.8	28.80	23.23	80.7	50.75	42.07	82.9
	6 外露	2.5	19.52	14.68	75.2	37.84	33.60	88.8	57.44	48.36	84.2
	全 学	100.0	23.76	17.48	73.6	22.08	16.97	76.9	45.85	34.46	75.2

附表－4 2年次生の入学年度別修学状况

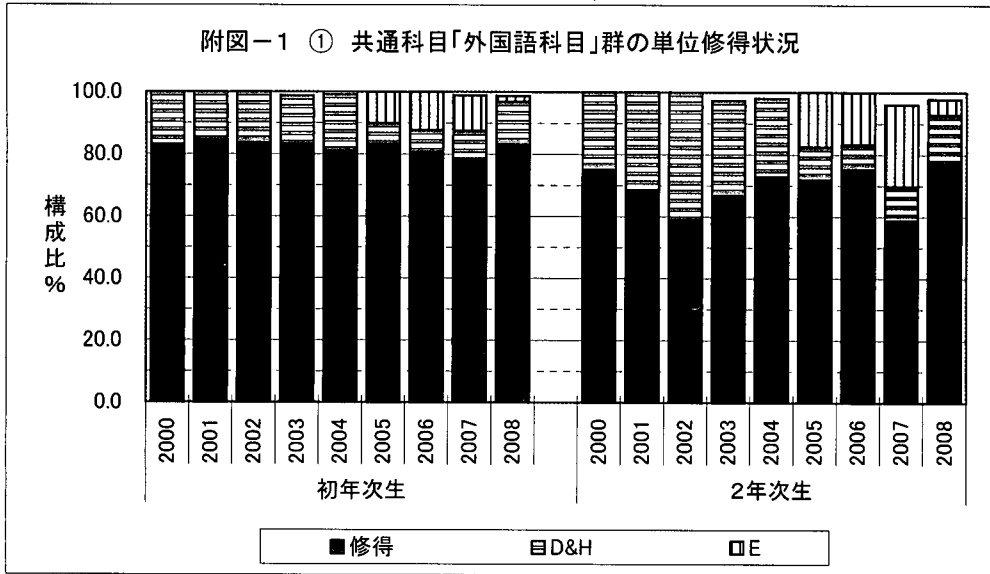
(学生1人当たり単位数, %)

入学年度	学部	履修者学部別構成	共通			専門			総合		
			履修単位数	修得単位数	修得率	履修単位数	修得単位数	修得率	履修単位数	修得単位数	修得率
1997	1 経済	23.9	23.42	19.10	81.5	29.07	21.77	74.9	52.60	40.97	77.9
	2 経営	25.8	11.41	9.10	79.7	39.70	31.95	80.5	51.28	41.19	80.3
	3 法学	20.3	27.32	22.48	82.3	23.58	18.96	80.4	51.22	41.70	81.4
	4 文化	18.8	16.97	13.64	80.4	30.08	23.47	78.0	50.73	40.51	79.9
	5 外英	7.8	24.95	20.25	81.1	22.88	18.20	79.6	48.05	38.59	80.3
	6 外露	3.4	23.05	18.28	79.3	26.88	22.49	83.7	51.09	41.79	81.8
	全学	100.0	20.01	16.24	81.2	30.32	23.89	78.8	51.22	40.93	79.9
1998	1 経済	26.5	23.96	19.87	82.9	28.19	19.22	68.2	52.25	39.19	75.0
	2 経営	28.1	12.46	10.03	80.5	38.29	30.43	79.5	50.84	40.51	79.7
	3 法学	20.1	28.48	22.66	79.6	23.19	16.55	71.4	51.89	39.41	76.0
	4 文化	13.8	20.89	18.37	87.9	28.98	22.21	76.6	51.51	42.16	81.9
	5 外英	7.9	25.04	20.39	81.4	25.06	22.55	90.0	50.39	43.21	85.8
	6 外露	3.7	22.39	18.07	80.7	27.86	23.46	84.2	50.36	41.57	82.6
	全学	100.0	21.25	17.44	82.1	29.87	22.66	75.9	51.46	40.42	78.5
1999	1 経済	27.2	13.18	10.84	82.3	38.98	27.88	71.5	52.22	38.76	74.2
	2 経営	25.9	14.20	11.15	78.5	36.95	30.02	81.2	51.27	41.27	80.5
	3 法学	20.6	27.38	22.43	81.9	23.80	17.63	74.0	51.31	40.18	78.3
	4 文化	14.8	20.91	17.59	84.1	28.57	21.46	75.1	51.03	40.41	79.2
	5 外英	7.6	22.48	18.07	80.4	24.40	21.07	86.4	46.95	39.21	83.5
	6 外露	3.9	21.47	16.63	77.5	26.47	21.93	82.9	50.00	40.23	80.5
	全学	100.0	18.54	15.08	81.3	32.20	24.63	76.5	51.12	40.04	78.3
2000	1 経済	23.8	17.12	14.75	86.2	35.39	25.82	73.0	52.87	40.84	77.3
	2 経営	27.8	14.54	11.06	76.0	36.38	28.12	77.3	51.84	39.93	77.0
	3 法学	20.0	28.06	23.06	82.2	24.59	16.82	68.4	53.03	40.16	75.7
	4 文化	13.1	12.93	11.06	85.5	37.99	28.91	76.1	52.75	41.36	78.4
	5 外英	6.8	22.68	18.61	82.1	27.28	23.40	85.8	50.93	42.91	84.3
	6 外露	2.8	23.87	17.57	73.6	26.39	22.13	83.9	52.70	41.26	78.3
	全学	94.2	18.69	15.27	81.7	32.91	24.74	75.2	52.44	40.66	77.5
2001	1 経済	27.3	18.20	13.74	75.5	33.52	23.87	71.2	52.06	37.86	72.7
	2 経営	28.2	13.54	9.64	71.2	37.54	28.41	75.7	51.57	38.43	74.5
	3 法学	16.8	4.50	3.53	78.3	46.32	33.39	72.1	51.13	37.13	72.6
	4 文化	15.9	12.39	9.77	78.8	38.28	29.88	78.0	52.57	41.13	78.2
	5 外英	7.6	23.47	20.16	85.9	23.95	21.70	90.6	48.35	42.67	88.2
	6 外露	3.8	22.10	15.97	72.2	27.41	20.62	75.2	51.52	38.10	74.0
	全学	99.7	14.19	10.79	76.0	36.62	27.43	74.9	51.54	38.79	75.3
2002	1 経済	22.4	17.44	12.99	74.5	35.15	25.42	72.3	53.15	38.88	73.1
	2 経営	27.6	12.10	8.75	72.3	39.25	30.31	77.2	51.76	39.39	76.1
	3 法学	17.8	2.96	2.16	73.0	48.48	35.75	73.7	51.88	38.27	73.8
	4 文化	18.2	15.56	11.65	74.9	37.07	28.38	76.6	53.91	41.15	76.3
	5 外英	7.4	22.98	18.12	78.9	27.46	20.58	75.0	51.33	39.40	76.8
	6 外露	3.3	17.02	10.76	63.2	33.80	25.88	76.6	51.74	37.28	72.1
	全学	96.7	13.31	9.86	74.0	38.50	28.92	75.1	52.48	39.33	74.9
2003	1 経済	18.5	20.25	14.55	71.9	32.30	23.88	73.9	52.98	38.81	73.3
	2 経営	24.4	14.42	9.68	67.1	37.40	29.03	77.6	52.17	39.00	74.8
	3 法学	14.9	3.08	2.18	70.9	48.30	33.35	69.1	51.53	35.65	69.2
	4 文化	17.4	14.73	10.61	72.0	36.44	27.33	75.0	52.40	38.95	74.3
	5 外英	6.5	21.81	17.90	82.1	26.22	23.22	88.6	48.84	41.82	85.6
	6 外露	3.1	12.44	7.71	62.0	32.92	23.42	71.1	46.94	32.33	68.9
	全学	84.8	14.25	10.17	71.4	36.99	27.67	74.8	51.84	38.33	73.9

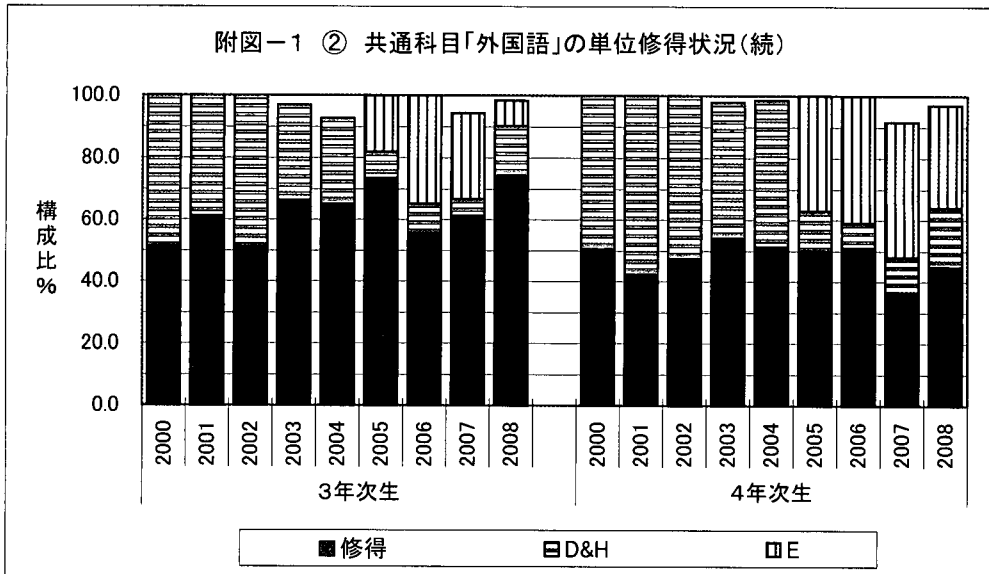


札幌大学学生の修学状況について II

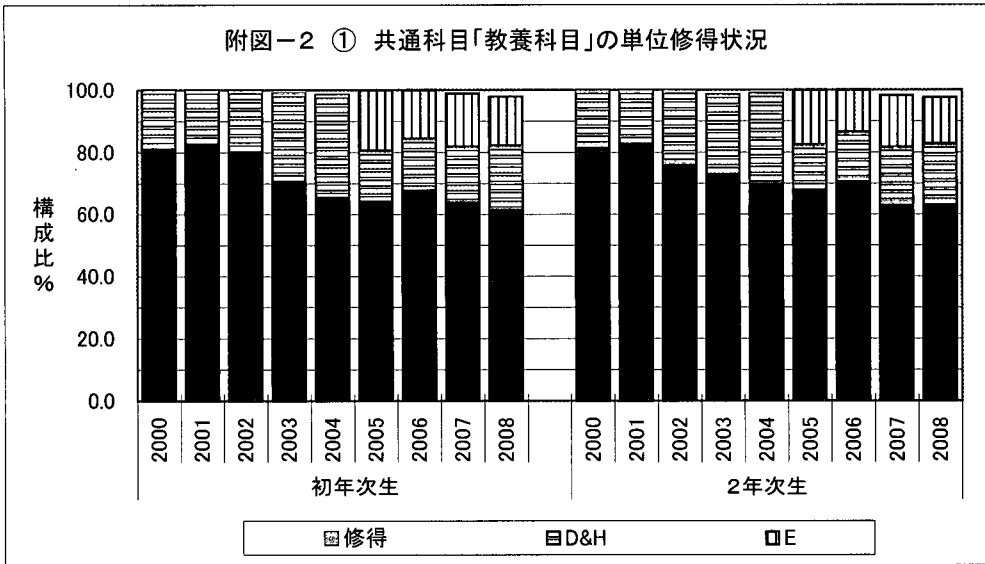
入学 年度	学部	履修者学 部別構成	共通			専門			総合		
			履修単位数	修得単位数	修得率	履修単位数	修得単位数	修得率	履修単位数	修得単位数	修得率
2004	1 経済	20.2	20.33	14.10	69.4	31.72	22.84	72.0	52.30	37.16	71.0
	2 経営	24.2	14.83	9.54	64.3	35.54	25.66	72.2	50.70	35.47	70.0
	3 法学	19.2	2.70	1.74	64.4	48.37	32.78	67.8	51.52	34.91	67.8
	4 文化	18.2	17.63	12.60	71.5	31.62	25.66	81.2	49.88	38.73	77.6
	5 外英	7.8	20.14	16.68	82.9	26.29	23.71	90.2	47.78	41.56	87.0
	6 外露	1.9	13.31	7.86	59.1	29.31	25.59	87.3	43.59	34.21	78.5
	全 学	91.4	14.47	10.09	69.7	35.69	26.36	73.9	50.66	36.86	72.8
2005	1 経済	22.1	19.13	15.00	78.4	26.64	20.10	75.4	46.03	35.29	76.7
	2 経営	21.8	15.07	10.05	66.7	34.37	25.04	72.9	49.70	35.28	71.0
	3 法学	17.1	3.55	2.53	71.4	47.09	33.86	71.9	51.64	37.37	72.4
	4 文化	15.6	17.52	11.71	66.8	31.52	22.87	72.6	49.55	34.89	70.4
	5 外英	7.6	17.47	12.68	72.6	27.72	23.90	86.2	46.59	37.68	80.9
	6 外露	2.7	13.93	9.38	67.4	31.24	27.29	87.3	46.07	37.24	80.8
	全 学	86.9	14.44	10.33	71.5	33.73	25.10	74.4	48.74	35.90	73.7
2006	1 経済	26.0	17.53	11.95	68.2	27.58	19.40	70.3	45.41	31.61	69.6
	2 経営	24.2	16.37	9.32	56.9	32.47	23.57	72.6	48.96	32.97	67.4
	3 法学	21.5	6.20	4.49	72.5	38.69	27.80	71.9	45.98	33.38	72.6
	4 文化	15.7	12.34	7.86	63.7	34.85	25.79	74.0	47.47	33.89	71.4
	5 外英	10.1	11.42	7.61	66.6	42.03	32.32	76.9	54.30	40.65	74.9
	6 外露	2.5	14.94	7.35	49.2	33.29	25.68	77.1	49.00	33.55	68.5
	全 学	100.0	13.32	8.52	63.9	33.89	24.68	72.8	47.70	33.64	70.5
2007	1 経済	23.6	18.39	13.11	71.3	26.65	20.37	76.4	45.24	33.61	74.3
	2 経営	30.7	15.57	8.84	56.8	32.82	24.39	74.3	48.45	33.26	68.6
	3 法学	14.4	8.95	6.25	69.8	36.10	24.29	67.3	46.38	31.86	68.7
	4 文化	20.5	13.34	7.97	59.8	33.91	26.69	78.7	47.55	34.80	73.2
	5 外英	8.8	12.02	8.88	73.9	39.40	29.04	73.7	52.40	38.82	74.1
	6 外露	1.9	15.48	9.95	64.3	31.24	25.71	82.3	47.48	36.33	76.5
	全 学	100.0	14.51	9.32	64.3	32.61	24.33	74.6	47.54	34.01	71.5



備考) 成績評価はAA・A・B・C・D・Eの6段階評価で行われ、AA～Cを合格(単位修得)、D・Eは不合格とする。Dは合格点数未満、Eは未受験等を表す。Hは学期中の履修放棄を表す。(「札幌大学履修に関する規程」より)



附図-2 ① 共通科目「教養科目」の単位修得状況



附図-2 ② 共通科目「教養科目」群の単位修得状況(続)

